

№ п/п	Юридическое название учреждения	Адрес	Площадь м2	Вместимость, мест				Построено по проекту или приспособленное	Количество этажей	% Износ здания, техническое состояние
				Ед. изм.	Проектная мощность (число мест)	Фактическая мощность на 01.09.2022 (численность обучающихся, чел.)				
6	общеобразовательное учреждение «Прогимназия Созвездие»	автономный округ - Югра, г. Пыть-Ях, 1 мкр. Центральный, ул.Первопроходцев, 4 (корпус 1)	3	мест/чел.				ено по проекту		
	Муниципальное автономное общеобразовательное учреждение «Прогимназия Созвездие»	Ханты-Мансийский автономный округ - Югра, г. Пыть-Ях, 1 мкр. Центральный, дом 16 а (корпус 2)	2091, 0	число мест/чел.	190	189		Построено по проекту	2	29%
	Муниципальное автономное общеобразовательное учреждение «Комплекс средняя общеобразовательная школа-детский сад»	Ханты-Мансийский автономный округ-Югра, г.Пыть-Ях, мкр. 2а Лесников, ул. Советская, 34 (корпус 1)	1377, 4	число мест/чел.	422	436		Построено по проекту	2	10%
	Муниципальное автономное общеобразовательное учреждение «Комплекс средняя общеобразовательная школа-детский сад»	Ханты-Мансийский автономный округ-Югра, г.Пыть-Ях, мкр. 2а Лесников, ул. Советская, 34 (корпус 2)	3544, 0	число мест/чел.	192	218		Построено по проекту	2	10%
	Муниципальное автономное общеобразовательное учреждение «Комплекс средняя общеобразовательная школа-детский сад»	Ханты-Мансийский автономный округ-Югра, г.Пыть-Ях, мкр. 2а Лесников, ул. Железнодорожная, 5	2239, 1	число мест/чел.	215	209		Построено по проекту	2	17%
Организации дополнительного образования										
1	Муниципальное автономное учреждение дополнительного образования детей «Центр детского творчества»	ХМАО-Югра, г.Пыть-Ях, 2 мкр. Нефтяников, дом 4а	2159, 5	число мест/чел.	630	1612		Приспособленные	2	20%
Профессиональные образовательные организации										
	Х	Х			Х	Х				Х

№ п/ п	Юридическое название учреждения	Адрес	Площадь м2	Вместимость, мест				Построено по проекту или приспособленное	Количество этажей	% Износ здания, техническое состояние	
				ед. изм.	Проектная мощность (число мест)	Фактическая мощность на 01.09.2022 (численность обучающихся, чел.)					
Образовательные организации высшего образования											
	X	X			X	X				X	

Радиусы обслуживания населения дошкольными образовательными организациями, размещенными в жилой застройке, следует принимать по таблице 10.1. СП 42.13330.2016 для городских населенных пунктов – не более 500 м, в условиях стесненной городской застройки - не более 800 м.

Расчет обеспеченности выполнен по СП 42.13330.2016, где с учетом 85% охвата и в зависимости от демографической структуры на 2023 год потребность в дошкольных образовательных учреждениях составит - 3422 человек, на 2033 год – 3358 человек (представлен в Таблице 14).

Таблица 14

Тип дошкольной образовательной организации	Количество мест на 2023 год	Количество мест на 2033 год	Основание для расчета
Общий	2818	2766	Таб. Д.1 СП 42.13330.2016
Специализированный	121	118	
Оздоровительный	483	474	
Всего:	3422	3358	
Дошкольная образовательная организация	4025	3951	Таб.3 МНГП

Для анализа приняты данные полученные расчетом по СП 42.13330.2016.

В настоящее время переизбыток мест в детских садах составляет 6%, без учета комбинированных учреждений. При выполнении расчетов для установления требуемых мест в дошкольных образовательных учреждениях посещаемость комбинированных объектов принята условно, как 50% от общей численности. В сумме переизбыток мест составил – 24%.

Анализируя расчетный уровень обеспеченности детей дошкольными образовательными организациями по СП 42.13330.2016 и существующую проектную мощность действующих учреждений к 2023 году нехватка в объектах составляет 37%, к 2033 году – 36%.

Принимая во внимание, что в настоящее время переизбыток мест составляет 24%, а также нормативными правовыми актами города Пыть-Яха не предусмотрено выделение денежных средств под строительство новых дошкольных образовательных организаций, генеральным планом размещение дополнительных объектов не предусмотрено.

2) Общеобразовательные организации

Действующие общеобразовательные организации приведены в Таблице 13.

Радиусы обслуживания населения в общеобразовательных организациях, реализующих программы начального общего, основного общего и среднего общего образования, размещенными в жилой застройке, следует принимать по таблице 10.1. СП 42.13330.2016 для городских населенных пунктов – 500 м, в условиях стесненной городской застройки - 800 м.

Расчет обеспеченности выполнен по СП 42.13330.2016, где с учетом 100% охвата (с I по IX класс), 75% (с X по XI класс) и от демографической структуры потребность в образовательных учреждениях на 2023 год составит 4025 человек, на 2032 год – 3951 человек (расчетный уровень обеспеченности

образовательными организациями при обучении в одну смену представлен в Таблице 15).

Таблица 15

Уровень образования	Количество мест на 2023 год	Количество мест на 2033 год	Основание для расчета
1	2	3	4
с I по IX класс (100%)	4025	3951	Таб. Д.1 СП 42.13330.2016
с X по XI класс (75%)	3019	2963	
Всего	7044	6914	
Общеобразовательные организации	6642	6519	Таб. 3 МНГП

Несмотря на то, что расчетные показатели по СП 42.13330.2016 соответствуют существующим проектным мощностям, фактическая посещаемость превышает проектные мощности на 48%.

Муниципальной программой «Развитие образования в городе Пыть-Яхе» предусмотрено строительство средней общеобразовательной школы в городе Пыть-Яхе (Общеобразовательная организация с универсальной без барьерной средой) на 1000 мест со сроками строительства 2022-2024 года. Программой комплексного развития социальной инфраструктуры города Пыть-Яха на 2022-2033 годы предусмотрено размещение в мкр. ба Северный. Стратегией социально-экономического развития города Пыть-Яха до 2036 года строительство средней общеобразовательной школы на 1000 мест отнесено к инвестиционному проекту.

В связи с этим генеральным планом предлагается строительство средней общеобразовательной школы в городе Пыть-Яхе (Общеобразовательная организация с универсальной без барьерной средой) на 1000 мест.

Муниципальной программой «Управление муниципальным имуществом города Пыть-Яха» предусмотрена реконструкция объекта местного значения: нежилое здание, расположенного по адресу: г. Пыть-Ях, мкр.10 Мамонтово, 50 за счет местного бюджета. Объект 1957,1 кв.м. (реконструкция организации, реализующей программы профессионального и высшего образования).

3) Внешкольные учреждения

Действующее внешкольное учреждение приведено в Таблице 13.

В соответствие с действующим законодательством количество мест для посещения внешкольных учреждений определяются, как 10% от общего числа школьников. С учетом демографической структуры на 2023 год – 4025 человек, на 2033 год – 3951 человек, уровень обеспеченности детей (расчетный уровень обеспеченности внешкольными учреждениями представлен в Таблице 16).

Таблица 16

Обеспеченность зданиями	Количество мест на 2023 год	Количество мест на 2033 год	Основание для расчета
1	2	3	4
Дворец (дом) творчества школьников	133	129	Таб. Д.1 СП 42.13330.2016

Обеспеченность зданиями	Количество мест на 2023 год	Количество мест на 2033 год	Основание для расчета
1	2	3	4
Станция юных техников	36	35	
Станция юных натуралистов	16	16	
Станция юных туристов	16	16	
Детско-юношеская спортивная школа	92	90	
Детская школа искусств	109	105	
Итого:	402	391	

Проектная вместимость действующего муниципального автономного учреждения дополнительного образования детей «Центр детского творчества» - 630 мест, что превышает расчетные на 61% к 2033 году. Фактическое посещение – 1612 учащихся.

Генеральным планом с учетом стратегии социально-экономического развития города Пыть-Яха до 2036 года предусмотрено развитие малого и среднего бизнеса в части оказания услуг, таких как частные детские сады, обучающие центры для дошкольников, детей среднего и старшего школьного возраста (языковые группы, подготовка к школьным экзаменам, ЕГЭ, вступительным экзаменам).

4) Профессиональные образовательные организации

Объектов местного значения нет.

Схемой территориального планирования ХМАО – Югры на территории города Пыть-Яха предусмотрен объект регионального значения - профессиональная образовательная организация (Филиал АНПОО «Сургутский институт экономики, управления и права» Пыть-яхский межотраслевой колледж).

5) Образовательные организации высшего образования

Объектов местного значения нет.

3. Здравоохранение

Распоряжением Правительства Ханты-Мансийского автономного округа – Югры от 22.12.2012 №762-рп «О принятии в 2013 году в государственную собственность Ханты-Мансийского автономного округа – Югры медицинских организаций муниципальной системы здравоохранения Ханты-Мансийского автономного округа – Югры» учреждения здравоохранения Ханты-Мансийского района с 01.01.2014 перешли в собственность автономного округа.

Схемой территориального планирования ХМАО – Югры предусмотрен объект регионального значения в области здравоохранения – лечебно-профилактическая медицинская организация, оказывающая медицинскую помощь в амбулаторных условиях и (или) в условиях дневного стационара. Мощностью – 200 посещений в смену.

Стратегией социально-экономического развития города Пыть-Яха до 2036 года (далее - стратегия) предусмотрено размещение объектов:

- детское поликлиническое отделение мощностью 223 посещения в смену;

- фтизиатрический корпус, диагностическое отделение, мощностью 214 коек;

- строительство санатория.

В связи со стесненными условиями к размещению объектов в границах города Пыть-Ях, предложенные стратегией объекты, рекомендованы к размещению после внесения их в федеральные или региональные программы, либо после нахождения частного инвестора. Настоящим генеральным планом размещение объектов здравоохранения местного значения не предусмотрено.

4. Обработка, утилизация, обезвреживание, размещение твердых коммунальных отходов.

Одним из первоочередных мероприятий по охране территории от загрязнений является организация санитарной очистки территории муниципального образования, хранение отходов в специально отведенных местах с последующим размещением на полигоне твердых бытовых отходов (далее ТКО).

Основными принципами государственной политики в сфере обращения с отходами являются:

- охрана здоровья человека, поддержание или восстановление благоприятного состояния окружающей среды и сохранение биологического разнообразия;

- научно обоснованное сочетание экологических и экономических интересов общества в целях обеспечения устойчивого развития общества;

- использование новейших научно-технических достижений в целях реализации малоотходных и безотходных технологий;

- комплексная переработка материально-сырьевых ресурсов в целях уменьшения количества отходов;

- использование методов экономического регулирования деятельности в сфере обращения с отходами в целях уменьшения количества отходов и вовлечения их в хозяйственный оборот;

- доступ в соответствии с законодательством Российской Федерации к информации в сфере обращения с отходами.

В 2013 году разработана и утверждена генеральная схема санитарной очистки территории города Пыть-Яха, где предусмотрены следующие мероприятия по санитарной очистке территории:

- минимизация, уменьшение объемов образования отходов;

- разделение отходов в местах образования;

- рециркуляция, повторное использование отходов;

- переработка-обезвреживание и утилизация отходов;

- удаление и захоронение конечных отходов.

Основная масса ТБО на территории муниципального образования вывозится на полигон ТБО, находящийся в 28 км. от города Пыть-Яха. С 01.12.2022 начал прием твердых коммунальных отходов (ТКО) - комплексный межмуниципальный полигон для размещения, обезвреживания и обработки ТКО для Нефтеюганска, Пыть-Яха и поселений Нефтеюганского района. Мощность комплексного межмуниципального полигона составляет 90 тысяч

тонн в год, при этом мощность мусоросортировочного комплекса, расположенного на полигоне, составляет 100 тысяч тонн в год. В зону обслуживания комплекса входят населенные пункты, где проживают более 220 тысяч человек. С запуском мусоросортировочного комплекса будет прекращена работа санкционированной свалки — межмуниципального полигона по утилизации ТКО Нефтеюганска. Комплекс построен в километре от свалки, что позволит обеспечить прием отходов без изменений логистики по вывозу мусора. Новый объект станет частью экотехнопарка: здесь также будут размещены специально подготовленные площадки для малого и среднего бизнеса по организации производства по переработке поступающих отходов.

Генеральным планом выполнен расчет количества коммунальных отходов.

Годовая норма накопления отходов на одного жителя принимается в соответствии с Приложением К СП 42.13330.2016 от жилых зданий, с учетом общественных зданий – 300 кг/чел в год (1500 литров).

Необходимое число контейнеров рассчитывается по формуле:

$$K = N_{\text{год}} \cdot t \cdot k_1 / (365 \cdot V),$$

где, $N_{\text{год}}$ – годовое накопление отходов, м^3 ;

t – периодичность удаления отходов, сут.;

K_1 – коэффициент неравномерности накопления отходов - 1,25;

V – вместимость контейнера 0,75 м^3 .

Расчет количества бытовых отходов без учета смета с улиц, тротуаров, площадок, зеленых насаждений и газонов представлен в Таблице 17.

Таблица 17

Наименование	Норма чел/год	Требуемое значение		Основание для расчета
	кг/чел (литров)	Кол-во жителей	м ³ (шт.)	
Нормы потребления рассчитаны с учетом обслуживания всего населения на 2023г.				
ТБО от жилых домов с учетом общественных зданий	1,5 (1500)	40253	60380	Приложение К СП 42.13330.2016
Необходимое число контейнеров 0,75м ³ :			(275)	
Нормы потребления рассчитаны с учетом обслуживания всего населения на 2033г.				
ТБО от жилых домов с учетом общественных зданий	1,5 (1500)	39506	59259	Приложение К СП 42.13330.2016
Необходимое число контейнеров 0,75м ³ :			(270)	

Годовая норма накопления крупногабаритного мусора составляет 8% от годовых отходов на одного жителя в соответствии с Приложением К СП 42.13330.2016. Площадки для крупногабаритного мусора определены исходя из расчета вывоза раз в месяц: к 2023 году – 63 шт., к 2033 году – 62 шт.

Площадки под контейнеры и крупногабаритный мусор должны быть специально оборудованы с бетонным или асфальтовым покрытием, ограниченные бордюром, ограждением или зелеными насаждениями

(кустарниками) по периметру и имеющие подъездные пути для автотранспорта согласно требованиям СанПиН 2.1.3684-21.

Размещение новых полигонов ТБО/ТКО нормативно-правовыми актами субъекта Российской Федерации не предусмотрено.

Производственные отходы I-III классов опасности должны храниться в специально отведенных местах и подлежать утилизации по отдельной схеме. Информация о накоплении такого рода отходов на территории городского округа отсутствует.

В составе промышленных отходов содержатся нетоксичные отходы, которые можно обезвреживать совместно с ТКО и отходы, требующие специальных мероприятий для их эффективной технологической переработки или обезвреживания должны размещаться в соответствии с нормативами отраслевых ведомств, часть отходов временно хранится на предприятиях в соответствии с действующими нормативными документами.

Сбор отходов из лечебно-профилактических учреждений (ЛПУ) выполнять в соответствии с постановлением Главного государственного санитарного врача Российской Федерации от 28.01.2021 № 3 «Об утверждении санитарных правил и норм СанПиН 2.1.3684-21 «Санитарно-эпидемиологические требования к содержанию территорий городских и сельских поселений, к водным объектам, питьевой воде и питьевому водоснабжению, атмосферному воздуху, почвам, жилым помещениям, эксплуатации производственных, общественных помещений, организации и проведению санитарно-противоэпидемических (профилактических) мероприятий» (далее – СанПиН 2.1.3684-21).

Сбор, утилизация и уничтожение биологических отходов на территории городского округа осуществлять в соответствии с приказом Министерства сельского хозяйства Российской Федерации от 26.10.2020 № 626 «Об утверждении Ветеринарных правил перемещения, хранения, переработки и утилизации биологических отходов».

Накопление отходов I-III классов опасности, в том числе химических источников питания (батарейки, аккумуляторы), люминесцентных ламп и ртутных термометров осуществляется:

- в контейнеры для накопления опасных отходов;
- с использованием стационарных пунктов приема, организованных региональным оператором по обращению с ТКО, производителями и импортерами соответствующих потребительских товаров, их объединениями.

Сбор опасных отходов у потребителей отработанных ртутьсодержащих ламп осуществляют специализированные организации, имеющие лицензии на осуществление деятельности по сбору, транспортированию, обработке, утилизации, обезвреживанию, размещению отходов I-IV классов опасности.

В зимнее время года для сбора, хранения и утилизации снежно-ледяных отложений с территории города, в том числе загрязненного снега с дорог, искусственных сооружений (мостов, эстакад, путепроводов и др.) предусмотрен полигон для складирования снега.

Участок, отведенный под полигон для складирования снега, является объектом местного значения и занимает территорию на улице Белых ночей, рядом с вертолетной площадкой. Генеральным планом предлагается выполнить обустройство площадки складирования собранного снега водонепроницаемым покрытием и обвалованием сплошным земляным валом или вывоз снега на снегоплавильные установки в соответствии с требованиями СанПиН 2.1.3684-21. Размещение новых полигонов складирования снега генеральным планом не установлено.

Проектом внесения изменений в генеральный план города Пыть-Яха рекомендуется проведение следующих мероприятий по санитарной очистке территории:

- организация планово-регулярной системы очистки, своевременного сбора и вывоза всех бытовых и строительных отходов (включая уличный смет) на полигон твердых бытовых отходов (ТБО);
- уборка территорий от мусора, смета, снега, мытье усовершенствованных покрытий;
- поливка проездов, зеленых насаждений в летний период;
- организация оборудованных контейнерных площадок для селективного сбора отходов;
- организация сбора и удаление вторичного сырья;
- установка урн для мусора в местах общего пользования;
- приобретения необходимого количества контейнеров, бункеров и специальных машин нового типа с модернизацией имеющихся.

Статья 43. Иные области в связи с решением вопросов местного значения городского округа

1. Жилая застройка

Общая площадь жилых помещений, приходящихся в среднем на 1 жителя к 2030 году – 20,9 кв. м на основании регионального проекта «Жилье» портфеля проектов «Жилье и городская среда» и зафиксировано в муниципальной программе «Развитие жилищной сферы в городе Пыть-Яхе», следовательно общая площадь жилых помещений на расчетный период составит – 825,8 тыс. кв. м. На момент разработки генерального плана фактическая площадь составляет 794,8 тыс. кв. м.

В качестве площадок для жилищного строительства рассматриваются территории, свободные от застройки, экологически благополучные, расположенные вблизи существующих жилых массивов и транспортных связей.

Стратегия социально-экономического развития города Пыть-Яха до 2036 года предоставляет информацию, что на территории города значительный объем инвестиций привлекается и планируется к привлечению в жилищное строительство.

Настоящим генеральным планом новых параметров жилой застройки не устанавливается, так как при зонировании выделена единая жилая зона, которая включает в себя зоны застройки:

- индивидуальными жилыми домами;
- малоэтажными жилыми домами (до 4 этажей, включая мансардный);
- среднеэтажными жилыми домами (от 5 до 8 этажей, включая мансардный);
- многоэтажными жилыми домами (9 этажей и более).

При разработке проектов планировки необходимо учитывать показатели, указанные в правилах землепользования и застройки.

Генеральным планом также планируется увеличение жилой зоны в следующих микрорайонах:

- Мкр. 3 Кедровый с 7,88 га до 25,21 га с размещением нового жилищного строительства общей площадью - 91697,5 кв.м. Этажность 9,16,17;
- Мкр 6 Пионерный с 10,30 га до 13,73 га с размещением нового жилищного строительства общей площадью – 69500,0 кв.м. Этажность 9-16. Новых объектов - 14;
- Мкр. 6а Северный. Площадь территории – не менее 17,8 га. Площадь жилого фонда – не менее 41302,0 кв.м. Этажность не менее 5. Планируемых объектов – по расчету;
- Мкр. 8 Горка с 14,72 га до не менее 22,18 га с размещением нового жилищного строительства:
- многоквартирный жилой дом, этажность не менее 9. Новых объектов – не менее 1;
- малоэтажные жилые дома, этажность 3. Объектов – по расчету;
- индивидуальное жилищное строительство, этажность 3. Объектов – по расчету
- Мкр. 9 Черемушки под индивидуальное жилищное строительство, этажность 3.

2. Учреждения культуры и искусства

На территории города Пыть-Ях действуют:

- 1) Муниципальное автономное учреждение культуры Многофункциональный культурный центр «Феникс», расположенное по адресу: г. Пыть-Ях, мкр. 4 Молодежный, д. 10;
- 2) Муниципальное автономное учреждение культуры «Культурно-досуговый центр», расположенное по адресу: г. Пыть-Ях, мкр. 1 Центральный, д. 11;
- 3) Муниципальное бюджетное образовательное учреждение дополнительного образования «Детская школа искусств», расположенное по адресу: г. Пыть-Ях, мкр. 1 Центральный, д. 12а;
- 4) Территории отнесенные к паркам культуры и отдыха: сквер Сергея Есенина, сквер Вдохновения, Мемориальный комплекс Славы и Вечного огня, Кедровый бор, Парк «Сказка» и Парк культуры и отдыха.

Уровень обеспеченности населения города Пыть-Ях учреждениями культуры в сравнении с нормативами, рекомендуемыми распоряжением

Министерства культуры Российской Федерации от 02.08.2017 №Р-965 «Об утверждении Методических рекомендаций субъектам Российской Федерации и органам местного самоуправления по развитию сети организаций культуры и обеспеченности населения услугами организаций культуры». Расчетный уровень обеспеченности учреждениями культуры в сравнении с нормативами, рекомендуемыми распоряжением Министерства культуры Российской Федерации представлен в Таблице 18.

Таблица 18

Тип объекта	Ед. изм.	Норматив	Факт
Общедоступная библиотека	ед	2	2
Детская библиотека	ед.	1	1
Музей	ед.	2	1
Учреждение культуры клубного типа	ед.	2	-
Дом культуры	ед.	2	1
Парк культуры и отдыха	ед.	2	2
Кинозал	ед.	2	2

Расчет посадочных мест на совокупное количество учреждений клубного типа на 1 тыс. жителей представлен в Таблице 19.

Таблица 19

	Норматив на 1000 жителей (мест)	Общее количество мест
Количество жителей 40253 человек	40	1611
Количество жителей 39506 человек	50	1975

Расчетный уровень обеспеченности учреждениями культуры и искусства представлен в Таблице 20.

Таблица 20

Обеспеченность зданиями	кв. м. на 2023 год	кв. м. на 2033 год	Основание для расчета
Помещения для культурно-массовой и политико-воспитательной работы с населением	2415	2370	Таб. Д.1 СП 42.13330.2016
Танцевальные залы	241	237	
Клубы	3220	3160	
Кинотеатры	1408	1382	
Концертные залы	201	197	
Библиотеки (читательские места)	120	118	

В связи с тем, что площади и вместимость фактически не известны, определить потребности не представляется возможным.

Генеральным планом в соответствии с программой комплексного развития социальной инфраструктуры города Пыть-Ях на 2022-2033 годы предложен дом культуры в мкр. 8 Горка за счет прямых инвестиций.

3. Объекты социально-бытового обслуживания

Потребность в объектах социально-бытового обслуживания установлена по СП 42.13330.2016 (Расчетный уровень объектами социально-бытового обслуживания представлен в Таблице 21).

Таблица 21

Обеспеченность зданиями	ед. изм.	кв. м. на 2020 год	кв. м. на 2032 год	Основание для расчета
Магазины, торговой площадью	кв. м	11270	11061	Таб. Д.1 СП 42.13330.2016
Рыночные комплексы, торговой площадью	кв. м	1610	1580	
Предприятия общественного питания	мест	1610	1580	
Магазины кулинарии, торговой площадью	кв. м.	241	237	
Предприятия бытового обслуживания	мест	362	355	
Предприятия коммунального обслуживания (прачечные от 0,1 до 1,0 га на объект)	кг/смену	4830	4740	
Предприятия коммунального обслуживания (химчистки от 0,1 до 0,4 га на объект)	кг/смену	458	450	
Отделения банков	объект	2	2	
Филиалы банка (операционное окно)	объект	13	13	
Городской суд рабочее место	мест	2	2	
Окружной суд рабочее место	мест	1	1	
Юридические консультации рабочее место	мест	4	4	
Нотариальная контора рабочее место	мест	2	2	
Жилищно-эксплуатационные организации	объект	2	2	
Пункт приема вторичного сырья	объект	2	2	
Гостиницы	мест	241	237	

Город Пыть-Ях полностью обеспечен объектами социально-бытового обслуживания, за исключением отдельного административного здания органов исполнительной власти для проведения гражданских обрядов (ЗАГС). Генеральным планом объект предлагается разместить по адресу: промзона Западная, ул. Святослава Федорова.

Перечень существующих объектов торговли, общественного питания и бытового обслуживания приведен в Таблице 22.

Таблица 22

№ п/п	Юридическое название учреждения	Адрес	Площадь, м2	Вместимость			Построено по проекту или приспособленное	Кол-во этажей	Износ, % / техническое состояние ед.
				Ед.изм.	проект	факт			
Объекты торговли, общественного питания и бытового обслуживания									
1	Торговый центр «Сиверко» (часть А, Б, В)	г.Пыть-Ях, мкр.2 Нефтяников, ул.Центральная, д.17А	1 686,40	Информация отсутствует				1	Информация отсутствует
2	Торговый центр «Нефтяник»	г.Пыть-Ях, мкр.5 Солнечный, дом 13	1 980,00	Информация отсутствует				2	
3	Торговый центр «1000 мелочей»	г.Пыть-Ях, промзона Северная, ул. Магистральная, 75	1 150,00	Информация отсутствует				2	

№ п/п	Юридическое название учреждения	Адрес	Площадь, м2	Вместимость			Построено по проекту или приспособленное	Кол-во этажей	Износ, % / техническое состояние ед.
				Ед.изм.	проект	факт			
4	Торговый центр «Романтик»	г.Пыть-Ях, мкр. 3 Кедровый, ул. Магистральная, 26	850,00	Информация отсутствует				2	
5	Торговый центр «Руслан»	г.Пыть-Ях, мкр.2 Нефтяников, ул. Н.Самардакова, д.4	850,00	Информация отсутствует				2	
6	Торговый центр «Измир»	г.Пыть-Ях, мкр.5 Солнечный, д.23	558,00	Информация отсутствует				2	
7	Торговый центр «Армада»	г.Пыть-Ях, 700 км., автодорога «Тюмень- Нефтеюганск»	1 035,00	Информация отсутствует				1	
8	Торговый центр «Сити-центр»	г.Пыть-Ях, мкр.2 Нефтяников, ул. Н.Самардакова, д.2	1 150,00	Информация отсутствует				2	
9	Торговый центр «Квартал»	г.Пыть-Ях, мкр.5	350,00	Информация отсутствует				2	
10	Торговый центр «Строитель»	г.Пыть-Ях, мкр.2 Нефтяников, ул. Н.Самардакова	650,00	Информация отсутствует				2	
11	Торговый центр «Строитель»	г.Пыть-Ях, промзона Центральная, ул.Магистральная, 80/1 (возле автозаправки «Газпром», за магазином «Визит»)	3 000,00	Информация отсутствует				2	
12	Торговый центр «Европа»	г.Пыть-Ях, мкр.4 Молодежный	1 300,00	Информация отсутствует				2	
13	Торговый центр «Мега- Галактика»	г.Пыть-Ях, мкр. 2 Нефтяников, ул. Николая Самардакова	650,00	Информация отсутствует				2	
14	Торговый центр «Тезей»	г. Пыть-Ях, мкр.1 Центральный, ул. Первопроходцев, 10-а	415,00	Информация отсутствует				1	
15	Торговый центр «Перекресток»	г. Пыть-Ях, мкр. 1 Центральный, дом 20а	1 200,00	Информация отсутствует				1	
16	ТЦ «Югория»	г. Пыть-Ях, мкр. 5 Солнечный	800,00	Информация отсутствует				2	

В соответствии с утвержденной документацией по планировке территории предусматривается размещение магазина в мкр. 6а Северный. Объект реализуется за счет частных инвестиций.

4. Объекты отдыха и туризма

Муниципальной программой «Содержание городских территорий, озеленение и благоустройство города Пыть-Яха» установлена фактическая

площадь содержания лесов и зеленых насаждений на территории городского округа- 2671,7 кв. м.

Генеральным планом совместно со стратегией социально-экономического развития города Пыть-Яха до 2036 года предусмотрены:

- городской парк культуры и отдыха.
- озеленение зоны жилого назначения не менее 20%.

Размер земельного участка под парк – 5,0 га, а общий уровень обеспеченности в озеленении к 2033 году должен составлять – 39,0 га согласно таблице 28 РНГП.

5. Кладбища

На территории города Пыть-Яха действует городское кладбище. Муниципальной программой «Содержание городских территорий, озеленение и благоустройство города Пыть-Яха» установлена площадь содержания городского кладбища – 5,39 га.

Минимальные расстояния от границ кладбища до жилой застройки включая отдельные жилые дома, до ландшафтно-рекреационных зон, зон отдыха, санаториев, домов отдыха, территорий садоводческих товариществ и коттеджной застройки, коллективных или садово-огородных участков, спортивных сооружений, детских площадок, общеобразовательных организаций, дошкольных образовательных организаций, лечебно-профилактических медицинских организаций – 100 м, согласно таблице 27 РНГП. В отношении действующего кладбища условия выполнены.

При выполнении расчетов по объектам ритуального обслуживания выявлено, что фактическая площадь составляет 44% от необходимой. Расчетный уровень объектами ритуального обслуживания представлен в Таблице 23.

Таблица 23

Обеспеченность зданиями	ед. изм.	кв. м. на 2020 год	кв. м. на 2032 год	Основание для расчета
Бюро похоронного обслуживания	объект	1	1	Таб. Д.1 СП 42.13330.2016
Кладбище традиционного захоронения	га	9,66	9,48	
Кладбище урновых захоронений после кремации	га	0,80	0,79	

В соответствии со статьями 15, 16 Федерального закона от 12.01.1996 № 8-ФЗ «О погребении и похоронном деле» решение о создании мест погребения принимается органом исполнительной власти субъекта Российской Федерации или органом местного самоуправления, на территориях которых они создаются. На основании принятого решения Генеральным планом предложена территория с соблюдением установленного расстояния - не менее 300 метров от границы селитебной территории и ограничений, площадью 12,13 га. Создание нового места погребения возможно только при наличии положительного заключения экологической и санитарно-гигиенической экспертизы. В настоящий момент получено разрешение от Департамента по недропользованию по Уральскому федеральному округу.

Статья 44

Технико-экономические показатели по объектам местного значения представлены в Таблице 24.

Таблица 24

№ п/п	Наименование показателя	Ед. изм.	2023	2033
Территория				
1	Общая площадь по функциональным зонам:	га	6411	6147
		%	100	100
1.1	Жилые зоны (100)	га	305,13	347,67
		%	4,76	5,66
1.2	Общественно-деловые зоны (300)	га	88,92	112,30
		%	1,39	1,83
1.3	Производственная зона (401)	га	544,30	1070,76
		%	8,49	17,42
1.4	Коммунально-складская зона (402)	га	-	446,62
		%	-	7,27
1.5	Зона инженерной инфраструктуры (404)	га	121,71	959,72
		%	1,90	15,61
1.6	Зона транспортной инфраструктуры (405)	га	449,25	569,65
		%	7,00	9,27
1.7	Зона сельскохозяйственных угодий (501)	га	61,12	5,64
		%	0,95	0,09
1.8	Зона садоводческих или огороднических некоммерческих инфраструктур (502)	га	-	151,97
		%	-	2,47
1.9	Производственная зона сельскохозяйственных предприятий (503)	га	-	15,46
		%	-	0,25
1.10	Зоны рекреационного назначения (600)	га	2420,58	-
		%	37,76	-
1.11	Зона озелененных территорий общего пользования (лесопарки, парки, сады, скверы, бульвары, городские леса) (601)	га	-	2314,50
		%	-	37,65
1.12	Зона отдыха (602)	га	-	32,11
		%	-	0,52
1.13	Лесопарковая зона (604)	га	-	-
		%	-	-
1.14	Зона лесов (605)	га	-	-
		%	-	-
1.15	Зона кладбищ (701)	га	-	16,25
		%	-	0,27
1.16	Зона складирования и захоронения отходов (702)	га	0,25	5,12
		%	0,01	0,08
1.17	Зона озелененных территорий специального назначения (703)	га	-	55,34
		%	-	0,90
1.18	Зона акваторий	га	346,10	-
		%	5,39	-
1.19	Зона природного ландшафта	га	2073,64	-
		%	32,35	-
Население				

№ п/п	Наименование показателя	Ед. изм.	2023	2033
1	Общая численность постоянного населения	чел.	40253	39506
2	Плотность населения	чел на га	5	5
Жилищный фонд				
1	Средняя обеспеченность населения Собщ.	м ² /чел	19,7	21,4
2	Жилищный фонд - всего	тыс. кв. м	794,8	1008,6
3.1	Из общего жилищного фонда:			
3.1.1	многоквартирные жилые дома	тыс. кв. м	710,0	912,5
		%	89	89
3.1.2	индивидуальные жилые дома	тыс. кв. м	84,8	96,1
		%	11	11
3.2	общий объем нового жилищного строительства	тыс. тыс. кв. м	-	51,9
		%	-	6
в том числе из общего объема нового жилищного строительства по типу застройки:				
3.2.1	многоквартирные жилые дома	тыс. кв. м	-	40,6
		%	-	78
3.2.1	индивидуальные жилые дома	тыс. кв. м	-	11,3
		%	-	22
Объекты социального и культурно-бытового обслуживания населения				
1	Объекты образовательного назначения	ед.	20	21
		мест	9245	10245
2	Внешкольные учреждения	ед.	1	1
		мест	630	630
Физическая культура и массовый спорт				
1	Спортивные объекты	ед.	6	11
2	Спортивные площадки	ед.	19	19
Учреждения культуры и искусства				
1	Клубы, дома культуры	ед.	2	3
2	Библиотеки	ед.	3	3
3	Религиозные объекты	ед.	5	5
4	Музеи	ед.	2	2
5	Парк культуры и отдыха	ед.	1	2
ТРАНСПОРТНАЯ ИНФРАСТРУКТУРА				
	Протяженность автомобильных дорог – всего, в т. ч.:	км	69,5	88,4
1	Железнодорожный вокзал	шт.	1	1
2	Автовокзал	шт.	1	1
3	Автозаправочные станции	шт.	9	9
4	Станции технического обслуживания	шт.	15	15
5	Гаражные кооперативы	шт.	24	24
6	Ливневой сток	км	-	4,4
ИНЖЕНЕРНАЯ ИНФРАСТРУКТУРА И БЛАГОУСТРОЙСТВО ТЕРРИТОРИИ				
Водоснабжение				
1	Водопотребление населения	тыс. м3/ сут	6339,84	6222,19
2	Общая протяженность сетей	км	145,60	173,44
3	Сооружения на сетях водоснабжения (ВОС, Насосные станция, водозабор)	ед.	23	22

№ п/п	Наименование показателя	Ед. изм.	2023	2033
Канализация				
1	Размер водоотведения населением	тыс. м ³ /сут	6339,84	6222,19
2	КНС	ед.	8	9
3	КОС	ед.	2	1
4	Протяженность сетей	км	28,09	48,47
Электроснабжение				
1	Потребность в электроэнергии	кВт·ч/год	17328,91	17007,33
2	Протяженность сетей	км	91,4	91,4
3	Сооружения на электросетях (РП, ТП, ЭП)	ед.	236	238
Теплоснабжение				
1	Протяженность магистральных тепловых сетей	км	30,41	33,71
2	Сооружения на тепловых сетях (котельные, ЦТП)	ед.	13	13
Газоснабжение				
1	Потребление газа населением	м ³ /год	5477,63	5375,98
2	Протяженность сетей	км	94,8	118,5
3	ПРГ	ед.	4	4
Магистральные трубопроводы				
1	Промысловые газопроводы, магистральные нефтепроводы	км.	409,23	430,23
Инженерная подготовка территории				
1	Объем бытовых отходов	тыс. м ³ /год	60,38	59,26
2	Полигон складирования снега	ед.	1	1
3	Контейнеры под мусор	шт.	275	270
4	Площадки под крупногабаритный мусор	шт.	22	22
Ритуальное обслуживание населения				
1	Общее количество кладбищ	ед./га	1/5,39	2/9,39

Глава 4. Оценка возможного влияния планируемых для размещения объектов местного значения городского округа на комплексное развитие этих территорий

Статья 45

Решения, предложенные генеральным планом, направлены на улучшение качества жизни проживающего населения. Оценка возможного влияния предлагаемых объектов местного значения формируется исходя из:

- установленных зон различного функционального назначения, что позволяет оптимально использовать территорию в т. ч. расширить жилую зону для улучшения условий проживания населения, общественно-деловую зону и зону инженерной инфраструктуры для размещения объектов с учетом перспектив развития;
- предложений об установлении перспективных жилых и общественно-деловых функциональных зон за счет уменьшения существующей зоны озелененных территорий общего пользования с возможностью застройки

перспективных территорий после разработки проекта по уменьшению размеров зоны минимальных расстояний действующего продуктопровода ШФЛУ Сургут-Южный Балык;

- установления ограничений на использование территории при осуществлении градостроительной деятельности для улучшения экологической обстановки;

- предложений по усовершенствованию границ города, что обеспечит их перспективное развитие и позволит улучшить жилищные условия с учетом демографического роста населения;

- параметров развития инженерной, транспортной инфраструктур, так при инженерном обеспечении повышается качество жизни населения, при развитии улично-дорожной сети сокращаются транспортные, временные и ресурсные расходы;

- мер по защите территорий от воздействия чрезвычайных ситуаций природного и техногенного характера и мероприятий по гражданской обороне, что снизит риски возникновения техногенных аварий, уменьшит риск возникновения ДТП;

- мер по улучшению экологической обстановки.

Глава 5. Утвержденные документами территориального планирования Российской Федерации, документами территориального планирования двух и более субъектов Российской Федерации, документами территориального планирования субъекта Российской Федерации сведения о видах, назначении и наименованиях планируемых для размещения на территории города, объектов федерального значения, объектов регионального значения, их основные характеристики, местоположение, характеристики зон с особыми условиями использования территорий в случае, если установление таких зон требуется в связи с размещением данных объектов, реквизиты указанных документов территориального планирования, а также обоснование выбранного варианта размещения данных объектов на основе анализа использования этих территорий, возможных направлений их развития и прогнозируемых ограничений их использования.

Статья 46

В соответствии с ст. 10 ГрК РФ Схемы территориального планирования Российской Федерации (далее – СТП РФ) разрабатываются в обязательном порядке в следующих областях:

- федеральный транспорт (железнодорожный, воздушный, морской, внутренний водный, трубопроводный транспорт), автомобильные дороги федерального значения;

- оборона страны и безопасность государства;

- энергетика;

- высшее образование;

- здравоохранение.

1. «СТП РФ в области федерального транспорта (железнодорожного, воздушного, морского, внутреннего водного транспорта) и автомобильных дорог федерального значения», утвержденной распоряжением Правительства Российской Федерации от 19.03.2013 № 384-р на территории города Пыть-Яха предусмотрен:

- Вокзал Пыть-Ях, строительство нового здания вместимостью 300 человек (Ханты-Мансийский автономный округ - Югра, Тюменская область, г. Пыть-Ях).

Размещение здания предложено рядом с действующим железнодорожным вокзалом по адресу: г. Пыть-Ях, 2-й микрорайон, 24А.

Функциональная зона: Зона транспортной инфраструктуры.

В соответствии с постановлением Правительства Российской Федерации от 12.10.2006 № 611 «О порядке установления и использования полос отвода и охраны зон железных дорог» в границах полосы отвода в целях обеспечения безопасности движения и эксплуатации железнодорожного транспорта заинтересованная организация обязана обеспечить следующий режим использования земельных участков:

а) не допускать размещение капитальных зданий и сооружений, многолетних насаждений и других объектов, ухудшающих видимость железнодорожного пути и создающих угрозу безопасности движения и эксплуатации железнодорожного транспорта;

б) не допускать в местах расположения инженерных коммуникаций строительство и размещение каких-либо зданий и сооружений, если это угрожает безопасности движения и эксплуатации железнодорожного транспорта, а в местах расположения водопроводных, канализационных сетей и водозаборных сооружений - проведение сельскохозяйственных работ;

в) не допускать в местах прилегания к сельскохозяйственным угодьям разрастание сорной травянистой и древесно-кустарниковой растительности;

г) не допускать в местах прилегания к лесным массивам скопление сухостоя, валежника, порубочных остатков и других горючих материалов;

д) отделять границу полосы отвода на участках курсирования поездов на паровозной тяге от опушки естественного леса противопожарной опашкой шириной от 3 до 5 метров или минерализованной полосой шириной не менее 3 метров.

В границах полосы отвода железных дорог:

1) Допускается только по согласованию с заинтересованной организацией размещение объектов капитального строительства, инженерных коммуникаций, линий электропередачи, связи, магистральных газо-, нефтепроводов и других линейных сооружений.

2) Разрешается на условиях договора размещать на откосах выемок, постоянных заборах, строениях, устройствах и других объектах железнодорожного транспорта наружную рекламу. Такая реклама должна соответствовать требованиям, установленным законодательством Российской Федерации, и не угрожать безопасности движения и эксплуатации железнодорожного транспорта.

3) Земельные участки (их части), не занятые объектами железнодорожного транспорта и объектами, предназначенными для обеспечения безопасности движения и эксплуатации железнодорожного транспорта, могут использоваться в соответствии с законодательством Российской Федерации для сельскохозяйственного производства, оказания услуг пассажирам, складирования грузов, устройства погрузочно-разгрузочных площадок, сооружения прирельсовых складов (за исключением складов горюче-смазочных материалов и автозаправочных станций любых типов, а также складов, предназначенных для хранения опасных веществ и материалов) и иных целей при условии соблюдения требований безопасности движения, установленных федеральными законами.

Могут быть установлены запреты или ограничения на осуществление следующих видов деятельности:

а) строительство капитальных зданий и сооружений, устройство временных дорог, вырубка древесной и кустарниковой растительности, удаление дернового покрова, проведение земляных работ, за исключением случаев, когда осуществление указанной деятельности необходимо для обеспечения устойчивой, бесперебойной и безопасной работы железнодорожного транспорта, повышения качества обслуживания пользователей услугами железнодорожного транспорта, а также в связи с устройством, обслуживанием и ремонтом линейных сооружений;

б) распашка земель;

в) выпас скота;

г) выпуск поверхностных и хозяйственно-бытовых вод.

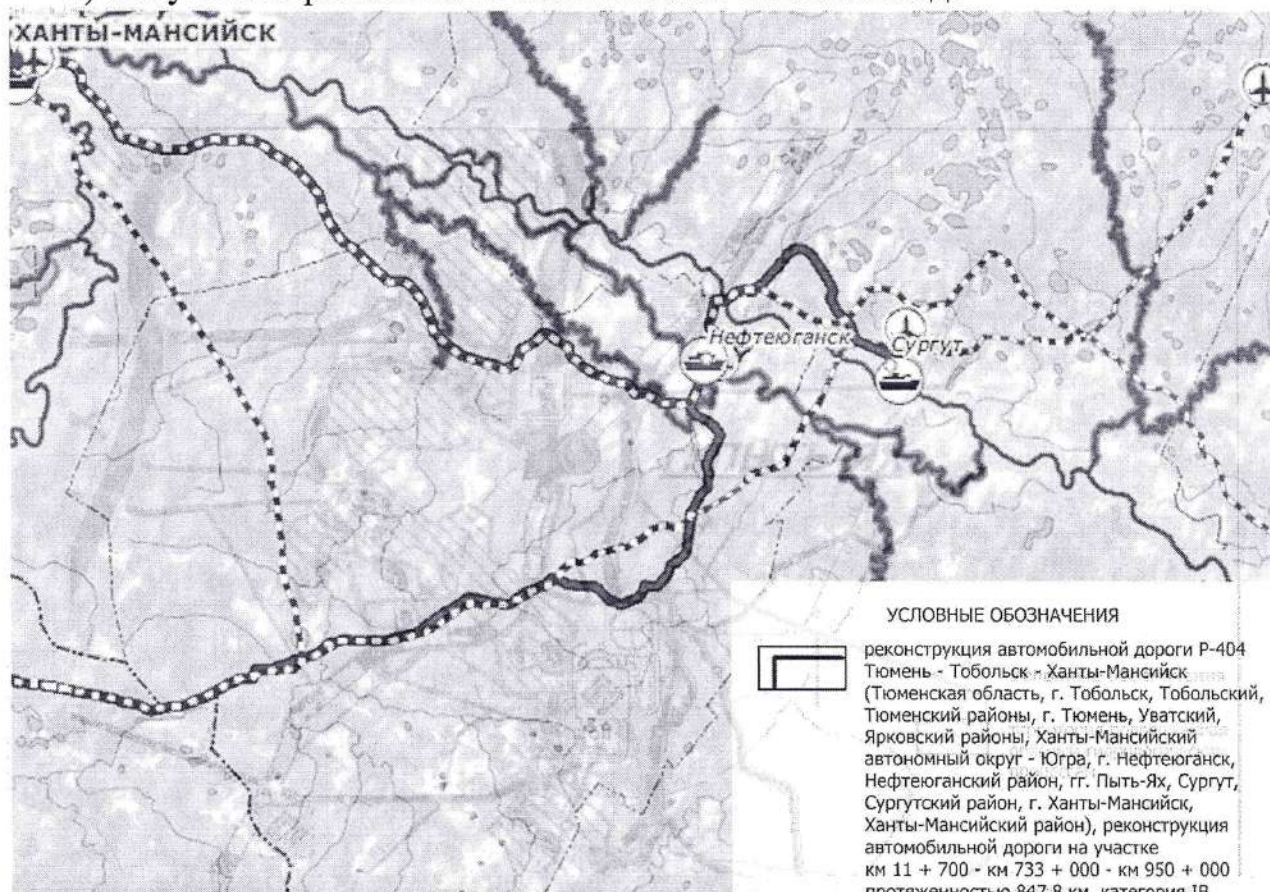


Рис. 4.1 Схема реконструируемого участка автомобильной дороги Р-404

- Реконструкция автомобильной дороги Р-404 Тюмень - Тобольск - Ханты-Мансийск (Тюменская область, г. Тобольск, Тобольский, Тюменский районы, г. Тюмень, Уватский, Ярковский районы, Ханты-Мансийский автономный округ - Югра, г. Нефтеюганск, Нефтеюганский район, гг. Пыть-Ях, Сургут, Сургутский район, г. Ханты-Мансийск, Ханты-Мансийский район), реконструкция автомобильной дороги на участке км 11 + 700 - км 733 + 000 - км 950 + 000 протяженностью 847,8 км, категория IV. (Рис. 4.1). Город Пыть-Ях не включен в протяженность реконструируемой автодороги.

2. «СТП в области федерального транспорта (в части трубопроводного транспорта)», утвержденной распоряжением Правительства Российской Федерации от 06.05.2015 № 816-р на территории города Пыть-Яха предусмотрены:

- Продуктопровод ШФЛУ Сургут-Южный Балык. Участок 13-18 км и 40-76 км (УТЖУ). Проектный объем транспортировки широкой фракции легких углеводородов – 1,41 млн. тонн в год. С размещением в Ханты-Мансийском автономном округе - Югра, район Сургутский, сельское поселение Солнечный; район Нефтеюганский, сельское поселение Усть-Юган, город Пыть-Ях. Охранную зону установить вдоль трасс трубопроводов, транспортирующих сжиженные углеводородные газы (фракция легких углеводородов - это смесь сжиженных пропана и бутана, а также более тяжелых углеводородов) - в виде участка земли, ограниченного условными линиями, проходящими в 100 метрах от оси трубопровода с каждой стороны в Статье 53-й с Правилами охраны магистральных трубопроводов.

- Размещение участка магистрального продуктопровода «Губкинский ГПЗ - Южно-Балыкский ГПЗ» от 660 - 867 км проектный объем транспортировки широкой фракции легких углеводородов - 2,66 млн. тонн в год для транспортировки широкой фракции легких углеводородов. С размещением в Ханты-Мансийский автономный округ - Югра, район Нижневартовский, межселенная территория, Сургутский район, сельское поселение Угут, межселенная территория, Нефтеюганский район, город Пыть-Ях, межселенная территория. Охранную зону установить вдоль трасс трубопроводов, транспортирующих сжиженные углеводородные газы (фракция легких углеводородов - это смесь сжиженных пропана и бутана, а также более тяжелых углеводородов) - в виде участка земли, ограниченного условными линиями, проходящими в 100 метрах от оси трубопровода с каждой стороны в соответствии с Правилами охраны магистральных трубопроводов.

Также предусмотрено строительство газопровода-отвода «КС-Южно-Балыкская – г. Нефтеюганск». Проектный объем транспортировки газа – 112,1 тыс. куб. метров в час; производительность ГРС Пыть-Ях – 39,043 тыс. куб. метров в час; производительность ГРС Каркатеевы – 73,071 тыс. куб. метров в час; с размещением в Ханты-Мансийском автономном округе-Югра, район Нефтеюганский, межселенная территория. (Рис. 4.2). Планируемый газопровод-отвод не заходит в город Пыть-Ях.

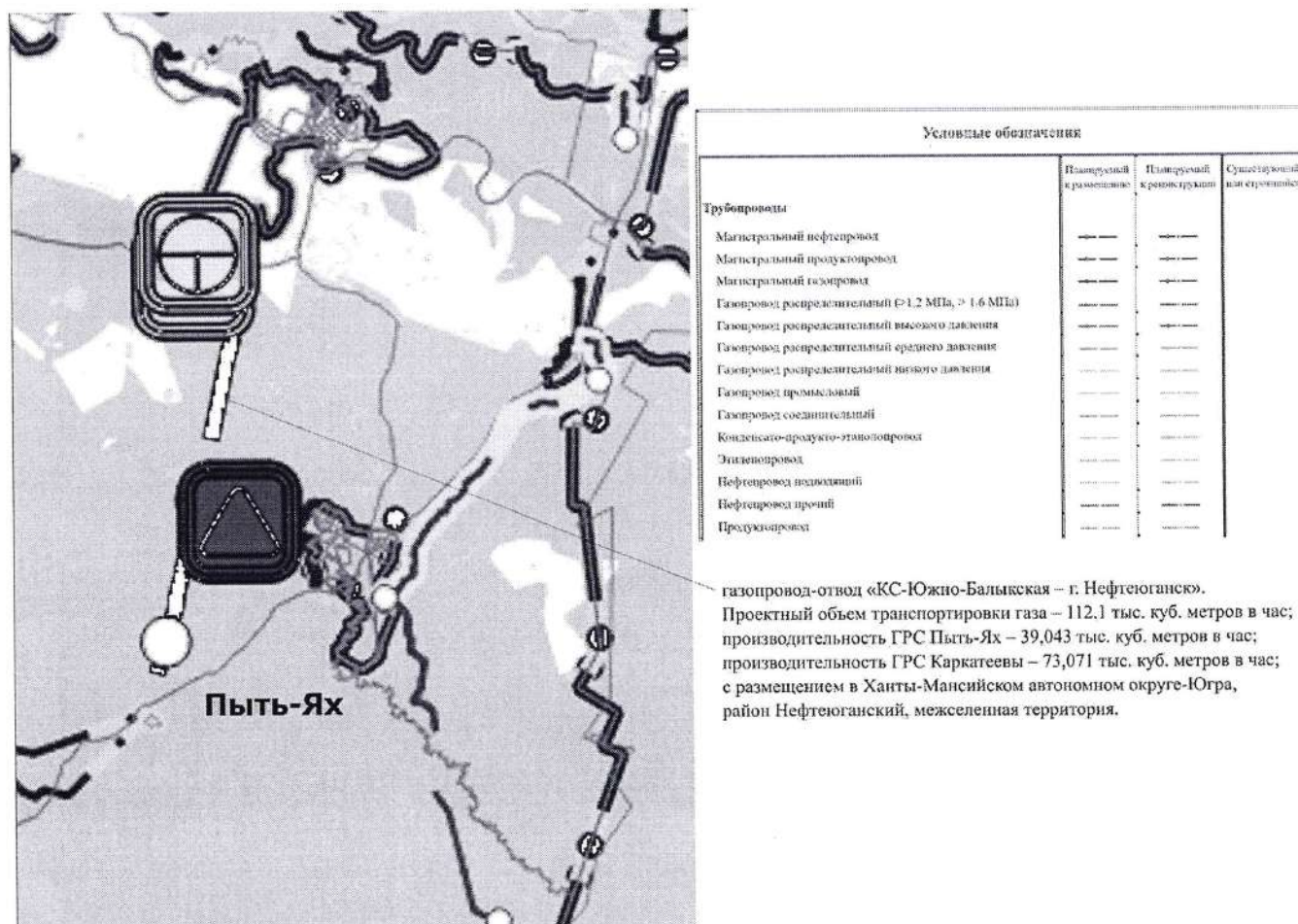


Рис. 4.2 Фрагмент схемы территориального планирования Российской Федерации в области федерального транспорта (в части трубопроводного транспорта)

3. «СТП РФ в области энергетики», утвержденной распоряжением Правительства Российской Федерации от 01.08.2016 № 1634-р на территории города Пыть-Яха объекты не предусмотрены.

4. «СТП РФ в области высшего образования», утвержденной распоряжением Правительства Российской Федерации от 26.02.2013 № 247-р на территории города Пыть-Яха объекты не предусмотрены.

5. «СТП РФ в области высшего здравоохранения», утвержденной распоряжением Правительства Российской Федерации от 28.12.2012 № 2607-р на территории города Пыть-Яха объекты не предусмотрены.

6. В соответствии со Схемой территориального планирования ХМАО – Югры, (далее СТП ХМАО-Югры), утвержденной постановлением Правительства ХМАО – Югры от 26.12.2014 № 506-п, на территории города Пыть-Яха предусмотрены:

Объекты регионального значения на период 2017- 2035 годы:

1) В области образования - профессиональная образовательная организация (Филиал политехнического колледжа). Общественно-деловые зоны;

2) В области здравоохранения – лечебно-профилактическая медицинская организация, оказывающая медицинскую помощь в амбулаторных условиях и

(или) в условиях дневного стационара. Мощностью – 200 посещений в смену.
Жилые зоны;

3) Объекты в иных областях в соответствии с полномочиями субъекта Российской Федерации (в области энергетики, трубопроводного транспорта и инженерной инфраструктуры):

- строительство. Подстанция 110/35/6кВ Суворовская с ВЛ 110 кВ отпайкой от ВЛ 110 кВ Пыть-Ях-Лосинка-1,2. Мощность трансформаторов – 50 МВ-А. Количество трансформаторов – 2. Напряжение - 110 кВ. Охранная зона – 20 м;

- реконструкция. ПС 110/35/10 кВ Компрессорная (реконструкция ОРУ-110, ОРУ-35, установка КРУН-10). Мощность трансформаторов – 80 МВ-А. Количество трансформаторов – 2. Напряжение - 110 кВ. Охранная зона – 20 м;

- реконструкция ВЛ 110 кВ Пыть-Ях – Лосинка (замена 58 опор, 12 км провода). Напряжением – 110 кВ. Протяженностью - 19,22 км. Охранная зона – 20 м;

- реконструкция ВЛ 110 кВ Пыть-Ях – Парус 1,2 (замена 40 опор, 2х11 км провода). Напряжением – 110 кВ. Протяженностью - 49,64 км. Охранная зона – 20 м;

- строительство газопровода межпоселкового к н.п. Усть-Юган – н.п. Юганская Обь Нефтеюганского района. Газопровод распределительный высокого давления протяженностью – 41,83 км. Охранная зона зависит от способа прокладки в соответствии с Постановлением Правительства РФ от 20.11.2000 № 878 «Об утверждении Правил охраны газораспределительных сетей»;

- строительство газопровода межпоселкового от ГРС г. Пыть-Ях до п. Пойковский, с. Лемпино Нефтеюганского района. Газопровод распределительный высокого давления протяженностью – 45,71 км. Охранная зона зависит от способа прокладки в соответствии с Постановлением Правительства РФ от 20.11.2000 № 878 «Об утверждении Правил охраны газораспределительных сетей»;

Объекты в иных областях в соответствии с полномочиями субъекта Российской Федерации (территории, предназначенные для реализации инвестиционных проектов в областях, относящихся к приоритетным направлениям развития экономики):

- инвестиционная площадка в сфере развития лесопромышленного комплекса. Планируемая к размещению на территории городского округа Пыть-Ях, город Пыть-Ях, мкр. 10 «Мамонтово», ул. Мамонтовская (бывшая территория СТГМ) номер кадастрового квартала 86:15:0101003. Общая площадь – 7 га. Производственная зона;

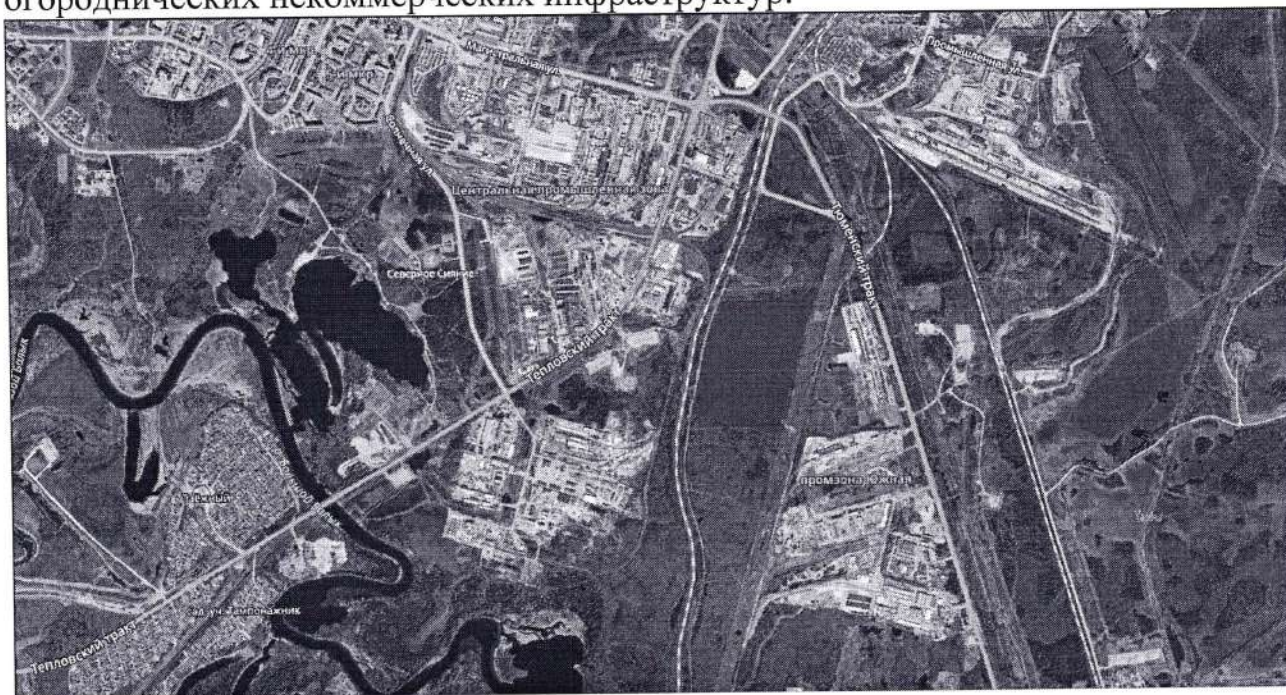


№ пп	Наименование	Информация
1	Наименование инвестплощадки (проекта)	Завод по переработке шин в г. Пыть-Яхе
2	Краткая характеристика проекта	Данная площадка предлагается к аренде под строительство завода по переработке шин в г. Пыть-Яхе
3	Местоположение	г. Пыть-Ях, мкр. № 10 «Мамонтово», ул. Мамонтовская (бывшая территория СТГМ)
4	Кадастровый квартал земельного участка	86:15:0101003
5	Площадь земельного участка (га)	7,0
6	Категория земель	Земли населенных пунктов
7	Расстояние регионального центра (км)	260
8	Тип площадки	Гринфилд Описание: Рельеф участка относительно ровный, частично покрыт растительностью.
9	Ближайшие производственные или социальные объекты, расстояние до них (км)	Удаленность от центра города – 4,4 км.
10	Информация о точках подключения к объектам энергетической и коммунальной инфраструктуры, другие условия:	
	- водоснабжение	1. Размер (диаметр) водопровода - d=114мм; 2. Давление - 5,0 кгс/см ² ; 3. Резервная мощность - 0,3 м ³ /сутки; 4. Расстояние до ближайшей точки подключения - 0,125км. Зона действия МУП УГХ; 5. Ориентировочная стоимость подключения - 100,00 тыс.рублей

№ пп	Наименование	Информация
	- теплоснабжение	Муниципальные инженерные сети теплоснабжения МУП «УГХ» находятся в районе котельной «Таежная». Расстояние до границ земельного участка составляет – 0,75 км., Ф-159. Ресурс транспортируется с котельной «Вертолетка». Тариф на подключение зависит от проекта.
	- канализация	1. Расстояние до ближайшей точки подключения - 0,125км. Зона действия МУП УГХ; 2. Вид канализации - хозяйственно-бытовая, самотечная ДУ 159 3. Используемая мощность - ,0,2 л/с; 4. Свободная мощность - 0,8 л/с; 5. Ориентировочная стоимость подключения - 100,00 тыс.рублей
	- газоснабжение	1. Размер (диаметр) газопровода - 530мм; 2. Давление - высокое, 0,3кгс/см ² ; 3. Расстояние до ближайшей точки подключения - 1,330км. Зона действия ОАО «Газпром»; 4. Ориентировочная стоимость подключения - 100, 00 тыс. руб.
	- электроэнергия	Подключение возможно. Ближайшая электрическая сеть ВЛ-6 кВ ф. М4-05 от ПС-35/6 кВ «М-4». Необходимы мероприятия по строительству ЛЭП-6 кВ, ТП-6/0,4 кВ, ЛЭП-0,4 кВ. Без затрат на строительство ориентировочная стоимость подключения от 15 до 50 тыс. руб.
	- связь	Возможность подключения телефонии; Возможность подключения сети интернет (до 100Мбит/с); Наличие мобильной связи – подключение к связи операторов: МТС, Билайн, МегаФон, Теле2, Ростелеком. Стоимость подключения зависит от количества номеров и желаемых требований.
11	Транспортная инфраструктура инвестиционной площадки:	
	- железнодорожные пути	Возможность присоединения – нет; Ближайшая железнодорожная ветка – Свердловская ж/д АО «РЖД» - 4,1 км. До железнодорожной станции г. Пыть-Ях – 4,5 км.
	- автомобильные дороги	К земельному участку примыкает автомобильная дорога ул. Мамонтовская. Вид дорожного покрытия – асфальтовое. Состояние – хорошее, дорога относится к 4 категории.
	- речной порт	Расстояние до ближайшего порта, который находится в городе Нефтеюганске - 48 км. Работы обеспечиваются с помощью техники и транспорта с различной мощностью и грузоподъемностью: барж, буксирных теплоходов, плавучих кранов, порталного крана, открытой складской площади и пассажирского флота
12	Дополнительная информация	Свободная территория города. Территория расположена в зоне производственно-

№ пп	Наименование	Информация
		коммунальных объектов IV-V классов опасности (П-3). Земельный участок не сформирован, не обеспечен инженерной инфраструктурой. Вопросы по инвестиционной площадке направлять в отдел проектного управления и инвестиций управления по экономике администрации г. Пыть-Ях 8(3463)46-55-80, NaumovaNA@gov86.org.
13	Координаты	60.7619; 72.7594
14	Размещение на инвестиционные площадки на интерактивной карте Югры, на промышленной карте Югры	https://map.investugra.ru/#free_investment_sites/78563

- инвестиционная площадка в сфере развития прочих направлений экономики. Планируемая к размещению на территории городского округа Пыть-Ях, город Пыть-Ях, промзона Южная, номер кадастрового квартала 86:15:0101030. Общая площадь – 27 га. Зона садоводческих или огороднических некоммерческих инфраструктур.



№ пп	Наименование	Информация
1	Наименование инвестплощадки (проекта)	Промышленная инвестиционная площадка
2	Краткая характеристика проекта	Производство (размещение) производственно-коммунальных, складских и промышленных объектов
3	Расчетная сумма инвестиций (ориентировочно)	От 100 млн.руб. и выше
4	Местоположение (со ссылкой размещения на публичной кадастровой карте)	г. Пыть-Ях, промзона «Южная»
5	Кадастровый номер земельного участка	86:15:0101030 (номер кадастрового квартала)
6	Площадь территории	27 гектар (ориентировочно)

№ пп	Наименование	Информация
	инвестиционной площадки (проекта) – площадь земельного участка (га) или площадь помещения(кв.м.)	
7	Сроки освоения инвестиционной площадки	С 2018 года
8	Возможные формы поддержки (финансовая, имущественная, информационно-консультативная)	Имущественная, информационно-консультативная
9	Предлагаемые к размещению объекты	Промышленные предприятия и коммунально-складские объекты IV-V классов опасности
10	Ближайшие производственные или социальные объекты, расстояние до них (км).	ЮБ ГПК АО «СибурТюменьГаз» - 8 км. МБОУ СОШ № 3 – 4,2 км. Центральная промышленная зона - 4,2 км.
11	Вид права на земельный участок, недвижимость (помещение)	Предоставление права аренды земельного участка без проведения торгов для размещения объектов коммунально-бытового назначения, реализации масштабных инвестиционных проектов
12	Функциональное назначение инвестиционной площадки	Зона производственно-коммунальных объектов IV-V классов опасности (П-3)
13	Информация о точках подключения к объектам энергетической и коммунальной инфраструктуры, другие условия:	Водо- теплоснабжение, водоотведение – нет. Возможность подключения есть - МУП УГХ г. Пыть-Ях. (т. 8 3463 46-53-39, 8 3463 42-02-85)
	- водоснабжением;	Газоснабжение: с одной стороны участка проходит действующий газопровод.
	- теплоснабжением;	Электроэнергия: с одной стороны участка проходит ЛЭП (ОАО «ЮТЭК-РС»).
	- электроэнергией;	
	- канализацией;	
	- газоснабжения;	
	- связи;	Наличие сотовой связи доступных операторов (МТС, Билайн, МегаФон, Теле2, Ростелеком). Возможность подключения оптоволоконной связи ПАО «Ростелеком» (т.8-800-301-04-92)
14	Транспортная инфраструктура инвестиционной площадки - удаленность от центра города; - от железнодорожной станции; - от аэропорта; - от автомагистрали	Наличие автомобильной дороги: грунтовая, состояние – удовлетворительное, расстояние до ближайшей дорожной развязки -1,7 км. Удаленность от центра -5 км. Удаленность от Ж/д станции - 5 км. Территория смежная с земельным участком под железную дорогу (арендатор ОАО «РЖД»)
15	Наличие санитарно-защитных зон, зон с особыми условиями использования территории, класс опасности объекта (вид зоны)	Зона производственно-коммунальных объектов IV-V классов опасности (П-3)

- инвестиционная площадка в сфере развития прочих направлений экономики. Планируемая к размещению на территории городского округа Пыть-Ях, город Пыть-Ях, промзона «Южная», номер кадастрового квартала 86:15:0101030. Общая площадь – 18 га. Коммунально-складская зона.



№ пп	Наименование	Информация
1	Наименование инвестплощадки (проекта)	Промышленная инвестиционная площадка
2	Краткая характеристика проекта	Производство (размещение) производственно-коммунальных, складских и промышленных объектов
3	Расчетная сумма инвестиций (ориентировочно)	От 100 млн.руб. и выше.
4	Местоположение	г. Пыть-Ях, промзона «Южная»,
5	Кадастровый квартал земельного участка	86:15:0101030 (номер кадастрового квартала)
6	Площадь земельного участка (га)	18 гектар
7	Сроки освоения инвестиционной площадки	С 2018 года
8	Возможные формы поддержки (финансовая, имущественная, информационно-консультативная)	Имущественная, информационно-консультативная
9	Предлагаемые к размещению объекты	Промышленные предприятия и коммунально-складские объекты IV-V классов опасности
10	Ближайшие производственные или социальные объекты, расстояние до них (км).	ЮБ ГПК АО «СибурТюменьГаз» - 8 км. МБОУ СОШ № 3 - 3,5 км. Центральная промышленная зона - 1,5 км.
11	Вид права на земельный участок, недвижимость (помещение)	Предоставление права аренды земельного участка без проведения торгов для размещения объектов коммунально-бытового назначения, реализации масштабных инвестиционных проектов
12	Функциональное назначение инвестиционной площадки	Зона производственно-коммунальных объектов IV-V классов опасности (П-3)
13	Информация о точках подключения к объектам энергетической и коммунальной инфраструктуры, другие условия:	Водо- теплоснабжение, водоотведение – нет. Возможность подключения есть - МУП УГХ г. Пыть-Ях (т. 8 3463 46-53-39, 8 3463 42-02-85)

№ пп	Наименование	Информация
	- водоснабжением;	Газоснабжение: с одной стороны участка проходит действующий газопровод. Электроэнергия: с одной стороны участка проходит ЛЭП (ОАО «ЮТЭК-РС»).
	- теплоснабжением;	
	- электроэнергией;	
	- канализацией;	
	- газоснабжения	Связь: наличие сотовой связи доступных операторов (МТС, Билайн, МегаФон, Теле2, Ростелеком). Возможность подключения оптоволоконной связи ПАО «Ростелеком» (т.8-800-301-04-92)
	- связи;	
14	Транспортная инфраструктура инвестиционной площадки - удаленность от центра города; - от железнодорожной станции; - от аэропорта; - от автомагистрали	Наличие автомобильной дороги: грунтовая, состояние – удовлетворительное, расстояние до ближайшей дорожной развязки -1,3 км. Удаленность от центра -5 км. Удаленность от Ж/д станции - 5 км. Территория смежная с земельным участком под железную дорогу (арендатор ОАО «РЖД»)
15	Наличие санитарно-защитных зон, зон с особыми условиями использования территории, класс опасности объекта (вид зоны)	Зона производственно-коммунальных объектов IV-V классов опасности (П-3)
16	Другая информация	Тип площадки - гринфилд

Основные параметры и зоны с особыми условиями использования территории устанавливаются на стадии разработки проектной и рабочей документации.

Глава 6. Утвержденные документом территориального планирования муниципального района сведения о видах, назначениях и наименованиях планируемых для размещения на территории города, входящего в состав муниципального района, объектов местного значения муниципального района, их основные характеристики, местоположение, характеристики зон с особыми условиями использования территорий в случае, если установление таких зон требуется в связи с размещением данных объектов, реквизиты указанного документа территориального планирования, а также обоснование выбранного варианта размещения данных объектов на основе анализа использования этих территорий, возможных направлений их развития и прогнозируемых ограничений их использования.

Таблица 25

№ п/п	Наименование объекта	Местоположение, г. Пыть-Ях	Функциональная зона	Мероприятия	Срок мероприятий	Основание
Электро-, тепло-, газо- и водоснабжение населения, водоотведение						
1	КНС с напорным коллектором	мкр. 9 Черемушки	зона инженерной инфраструктуры	Строительство	до 2030	Стратегия экономического развития города Пыть-Яха до 2036 года
2	Централизованное газоснабжение индивидуальной жилой застройки	мкр. 8 Горка	-	Строительство	2023	Муниципальная программа «Жилищно-коммунальный комплекс и городская среда города Пыть-Яха»
3	Газификация микрорайона индивидуальной застройки	мкр. 9 Черемушки	-	Строительство	до 2030	Стратегия социально-экономического развития города Пыть-Яха до 2036 года
4	Газопровод до планируемой котельной мощностью 60 МВт	ул. Белых Ночей (в районе планируемых КОС 16000)	-	Строительство	до 2033	Стратегия социально-экономического развития города Пыть-Яха до 2036 года
5	Газопровод до планируемой котельной в промзоне Северная	промзона Северная	-	Строительство	до 2033	Стратегия социально-экономического развития города Пыть-Яха до 2036 года
6	Сети водоснабжения (переход под железной дорогой)	мкр. 2а Лесников, мкр. 2 Нефтяников	-	Строительство	до 2030	² Схема водоснабжения; Стратегия социально-экономического развития

№ п/п	Наименование объекта	Местоположение, г. Пыть-Ях	Функциональная зона	Мероприятия	Срок мероприятий	Основание
7	Котельная мощностью 60 МВт. 1 этап.	ул. Белых Ночей (в районе планируемых КОС 16000)	зона инженерной инфраструктуры	Строительство	2024-2026	города Пыть-Яха до 2036 года ¹ Схема теплоснабжения
8	Котельная	промзона Северная	коммунально-складская зона	Строительство	до 2033	¹ Схема теплоснабжения
9	Тепловые сети до планируемой котельной мощностью 60 МВт	ул. Магистральная (в районе планируемых КОС 16000)	-	Строительство	до 2033	¹ Схема теплоснабжения
10	Тепловые сети до планируемой котельной в промзоне Северная	промзона Северная	-	Строительство	до 2033	¹ Схема теплоснабжения
11	Тепловые сети 1 этап.	мкр. 3, 6, ба, 8		Строительство	2024-2026	¹ Схема теплоснабжения
12	Станция 3-го подъема в районе Пивзавода	промзона Северная (в районе авторынка)	зона инженерной инфраструктуры	Строительство	2026-2027	² Схема водоснабжения
13	Сети водоснабжения от станции 3-го подъема до ТК 61	промзона Северная	-	Строительство	2024-2028	² Схема водоснабжения
14	Канализационное очистное сооружение КОС-16000	ул. Белых Ночей	зона инженерной инфраструктуры	Строительство	2024-2028	² Схема водоснабжения
15	Сети водоснабжения мкр. 2а «Лесников»	мкр. 2а Лесников	-	Строительство	2024-2028	² Схема водоснабжения
16	Сети водоснабжения мкр. 3 «Кедровый»	мкр. 3 Кедровый	-	Строительство	2024-2028	² Схема водоснабжения
17	Сети водоснабжения мкр. 6 «Пионерный»	мкр. 6 Пионерный	-	Строительство	2024-2028	² Схема водоснабжения
18	Сети водоснабжения мкр. 6а «Северный»	мкр. 6а Северный	-	Строительство	2024-2028	² Схема водоснабжения

№ п/п	Наименование объекта	Местоположение, г. Пыть-Ях	Функциональная зона	Мероприятия	Срок мероприятий	Основание
19	Сети водоснабжения мкр 8 «Горка»	мкр 8 Горка	-	Строительство	2024-2028	² Схема водоснабжения
20	Сети водоснабжения мкр. 9 «Черемушки»	мкр. 9 Черемушки	-	Строительство	2024-2028	² Схема водоснабжения
21	Сети водоснабжения	промзона Западная / мкр. 10 Мамонтово	-	Строительство	2024-2028	² Схема водоснабжения
22	Сети водоотведения мкр. 2а «Лесников»	мкр. 2а Лесников	-	Строительство	2024-2028	² Схема водоотведения
23	Сети водоотведения мкр. 6 «Пионерный»	мкр. 6 Пионерный	-	Строительство	2024-2028	² Схема водоотведения
24	Сети водоотведения мкр. 6а «Северный»	мкр. 6а Северный	-	Строительство	2024-2028	² Схема водоотведения
25	Сети водоотведения мкр. 3 «Кедровый»	мкр. 3 Кедровый	-	Строительство	2024-2028	² Схема водоотведения
26	Сети водоотведения мкр 8 «Горка»	мкр 8 Горка	-	Строительство	2024-2028	² Схема водоотведения
27	Сети водоотведения мкр. 9 «Черемушки»	мкр. 9 Черемушки	-	Строительство	2024-2028	² Схема водоотведения
28	Участок ливневого стока	ул. Магистральная		Строительство	2020-2024	Муниципальная программа «Современная транспортная система города Пыть-Яха»
29	Котельная «2 А мкр.»	мкр. 2а Лесников, ул. Сибирская	зона инженерной инфраструктуры	Реконструкция	2028-2029	¹ Схема теплоснабжения
30	Канализационная насосная станция КНС - 1	Промзона Северо- Восточная	зона инженерной инфраструктуры	Реконструкция	2023-2024	² Схема водоотведения
31	Канализационная насосная станция КНС - 4	мкр. 10 Мамонтово	зона инженерной инфраструктуры	Реконструкция	2025	² Схема водоотведения
32	Канализационная насосная	мкр. 6 Пионерный	зона инфраструктуры	Реконструкция	2026	² Схема водоотведения

№ п/п	Наименование объекта	Местоположение, г. Пыть-Ях	Функциональная зона	Мероприятия	Срок мероприятий	Основание
	станция КНС - 6		инженерной инфраструктуры			
33	Канализационная насосная станция КНС-3Г	мкр. 3 Кедровый	зона инженерной инфраструктуры	Реконструкция	2023	Муниципальная программа «Жилищно-коммунальный комплекс и городская среда города Пыть-Яха»
34	Водопроводные очистные сооружения ВОС-3. 2 этап.	мкр. 10 Мамонтово	зона инженерной инфраструктуры	Реконструкция	до 2030	Стратегия социально- экономического развития города Пыть-Яха до 2036 года
35	Котельной «Таежная»	промзона Центральная, ул. Тепловский тракт	коммунально- складская зона	Реконструкция	до 2033	¹ Схема теплоснабжения
36	Котельная «Центральная»	промзона Западная	зона промышленность и	Реконструкция	до 2033	¹ Схема теплоснабжения
37	Водопроводные очистные сооружения ВОС-1	промзона Северо- Восточная	зона инженерной инфраструктуры	Реконструкция.	2025-2028	¹ Схема теплоснабжения
38	Вывод из эксплуатации Котельной «Пыть-Ях»	мкр. 1 Центральный	зона инженерной инфраструктуры	Демонтаж	2025-2028	¹ Схема теплоснабжения
39	Вывод из эксплуатации Котельной «ДЕ»	мкр. 6 Пионерный	жилая зона	Демонтаж	2025-2028	¹ Схема теплоснабжения
40	Вывод из эксплуатации всего комплекса сооружений водозабортного узла ВОС-2, включая ликвидационный тампонаж скважин	мкр. 6 Пионерный	зона инженерной инфраструктуры	Демонтаж	2023	² Схема водоснабжения
41	Вывод из эксплуатации всего комплекса сооружений	Промзона Восточная	зона инженерной	Демонтаж	2025-2026	² Схема водоснабжения

№ п/п	Наименование объекта	Местоположение, г. Пыть-Ях	Функциональная зона	Мероприятия	Срок мероприятий	Основание
	водозаборного узла ВОС-4, включая тампонирующие скважины		инфраструктуры			
42	Вывод из эксплуатации канализационного очистного сооружения КОС-2700	ул. Белых Ночей	зона инженерной инфраструктуры	Демонтаж	2028	² Схема водоотведения
43	Вывод из эксплуатации канализационного очистного сооружения КОС-7000	ул. Песчаная	зона инженерной инфраструктуры	Демонтаж	2028	² Схема водоотведения
44	КНС	мкр. ба Северный	коммунально- складская зона	Строительство	до 2033	² Схема водоотведения
45	Котельная	мкр. ба Северный ул. Магистральная	жилая зона	Строительство	до 2033	¹ Схема теплоснабжения
46	Напорный коллектор	от планируемой КНС мкр. ба Северный до ул. Магистральная	-	Строительство	до 2033	² Схема водоотведения
47	Самотечная канализация	от планируемой КНС мкр. ба Северный до ул. Магистральная	-	Строительство	до 2033	² Схема водоотведения
48	Подводящий газопровод давлением до 0,6 МПа, присоединение к сетям газораспределения МУП «УГХ» м.о. г. Пыть-Ях производственной базы ООО «Альянс» расположенной по адресу ул. Магистральная, 25, протяженностью 0,8 км	мкр. 10 Мамонтово	-	Строительство	до 2032	Генеральным планом на основании проектной документации
	Газопровод низкого	мкр. 8 Горка	-	Строительство	до 2032	Генеральным планом на

№ п/п	Наименование объекта	Местоположение, г. Пыть-Ях	Функциональная зона	Мероприятия	Срок мероприятий	Основание
	давления, расположенный в мкр. 8 Горка, протяженностью 1,9 км.					основании проектной документации
Транспортная инфраструктура						
1	Автомобильная дорога Строительство 2 очереди. 2 этапа	от ул. Православная до «Пыть-Яхской окружной больницы» с закольцовкой через мкр. 8 Горка	-	Строительство	до 2030	Стратегия социально- экономического развития города Пыть-Яха до 2036 года Программа комплексного развития транспортной инфраструктуры города Пыть- Яха на 2018-2028 годы.
2	Автомобильная дорога	от пересечения ул. Солнечная и ул. Магистральная до ул. Белых ночей мкр. 9 Черемушки	-	Строительство	до 2030	Стратегия социально- экономического развития города Пыть-Яха до 2036 года
3	Сеть автомобильных дорог		-	Строительство	до 2030	Стратегия социально- экономического развития города Пыть-Яха до 2036 года
4	Автомобильные дороги общего пользования местного значения	северная часть г. Пыть-Яха (мкр. 1 Центральный, мкр. 2а Лесников, мкр. 2 Нефтяников, мкр. 6 Пионерный, мкр. 6а Северный, мкр. 10 Мамонтово)	-	Строительство	до 2030	Муниципальная программа «Современная транспортная система города Пыть-Яха»
5	Путепровод через железнодорожные пути в городе Пыть-Яхе протяженностью 390,45 м.	в районе промзоны Южная	зона транспортной инфраструктуры	Реконструкция	до 2030	Муниципальная программа «Современная транспортная система города Пыть-Яха»

№ п/п	Наименование объекта	Местоположение, г. Пыть-Ях	Функциональная зона	Мероприятия	Срок мероприятий	Основание
Физическая культура и массовый спорт, образование, здравоохранение, обработка, утилизация, обезвреживание, размещение твердых коммунальных отходов						
Объекты спорта						
1	Физкультурно-оздоровительный объект	мкр. 6 Пионерный	общественно-деловые зоны	Строительство	2022-2024	Муниципальная программа «Развитие физической культуры и спорта в городе Пыть-Яхе»
2	Физкультурно-оздоровительный объект	мкр. ба Северный вдоль ул. Магистральная	жилые зоны	Строительство	2022-2026	Программа комплексного развития социальной инфраструктуры города Пыть-Ях на 2022-2033 годы
Общеобразовательные организации						
1	Средняя общеобразовательная школа на 1000 мест	мкр. ба Северный	жилые зоны	Строительство	2025	Стратегия социально-экономического развития города Пыть-Яха до 2036 года Муниципальная программа «Развитие образования в городе Пыть-Яхе» Программа комплексного развития социальной инфраструктуры города Пыть-Ях на 2022-2033 годы
2	Нежилое здание, площадью 1957,1 кв.м. (Организация, реализующая программы и профессионального и высшего образования)	мкр. 10 Мамонтово, 50	общественно-деловая зона	Реконструкция	до 2030	Муниципальная программа «Управление муниципальным имуществом города Пыть-Яха».
Иные области в связи с решением вопросов местного значения городского округа						
1	Дом культуры	мкр. 8 Горка	жилые зоны	Строительство	до 2033	Программа комплексного развития социальной инфраструктуры города Пыть-Ях

№ п/п	Наименование объекта	Местоположение, г. Пыть-Ях	Функциональная зона	Мероприятия	Срок мероприятий	Основание
						Ях на 2022-2033 годы
2	Городской парк культуры и отдыха	ГСДЦ Жемчужина	озелененных территорий общего пользования	-	до 2030	Стратегия социально-экономического развития города Пыть-Яха до 2036 года
3	Инвестиционная площадка. Нежилое помещение.	мкр. 3 Кедровый д. 34а, корп. 1, пом. 5	жилые зоны	-	-	Письмо управления по экономике администрации города Пыть-Яха от 31.10.2023 Сл-13207-9
4	Инвестиционная площадка. Нежилое помещение.	мкр. 5 Солнечный 25а	жилые зоны	-	-	Письмо управления по экономике администрации города Пыть-Яха от 31.10.2023 Сл-13207-9
5	Инвестиционная площадка. Земельный участок для размещения торговых объектов.	промзона Северная	общественно-деловые зоны	-	-	Письмо управления по экономике администрации города Пыть-Яха от 31.10.2023 Сл-13207-9
6	Инвестиционная площадка. Имущественный комплекс расположен на 3-х земельных участках	один участок по ул. Советская, д. 35а и два участка в промзоне Восточная	общественно-деловые зоны, промышленная зона	-	-	Письмо управления по экономике администрации города Пыть-Яха от 31.10.2023 Сл-13207-9
7	Кладбище	северная часть городского округа г. Пыть-Яха	зона кладбищ	-	до 2033	Генеральный план
8	Объект проведения гражданских обрядов	Промзона Западная, ул. Святослава Федорова	общественно-деловые зоны	Строительство	до 2033	Генеральный план
9	Магазин	мкр. ба Северный	жилая зона	Строительство	до 2033	Постановление администрации города Пыть-Яха от 12.02.2021 № 63-па «Об утверждении проекта планировки и

№ п/п	Наименование объекта	Местоположение, г. Пыть-Ях	Функциональная зона	Мероприятия	Срок мероприятий	Основание
						межевания города Пыть-Ях, микрорайон № ба «Северный»

Примечание:

1. Схема теплоснабжения города Пыть-Яха Ханты-Мансийского автономного округа – Югры на период с 2023 по 2033 год. Актуализация на 2024 год;
2. Схема водоснабжения и водоотведения города Пыть-Ях Ханты-Мансийского автономного округа-Югры на период с 2018 по 2028 год. Том 1. Схема водоснабжения. Том 2. Схема водоотведения. Актуализация на 2023 год.

Глава 7. Перечни и характеристики основных факторов риска возникновения чрезвычайных ситуаций природного и техногенного характера

Статья 47

Письмом отдела по делам гражданской обороны, чрезвычайным ситуациям и территориальной обороне администрации города Пыть-Яха от 07.07.2023 № исх. 32-ИСХ-254-32 предоставлена информация о том, что город Пыть-Ях не подвержен глобальным чрезвычайным ситуациям (далее – ЧС) природного и техногенного характера;

- зоны возможного радиоактивного, химического и биологического загрязнения на территории города Пыть-Яха отсутствуют;

- территория города Пыть-Яха не попадает в зону возможных подтоплений (затоплений), так как не подвержена угрозе подтоплений;

- источники ЧС биолого-социального характера на территории города Пыть-Ях ЧС отсутствуют;

- на территории города Пыть-Яха не фиксировались случаи вспышек эпизоотий и в связи с этим введение режимов ЧС;

- источники ЧС техногенного характера на территории города Пыть-Яха отсутствуют;

- радиационно-химически- и биолого-опасных объекты на территории города Пыть-Яха отсутствуют;

- места расположения намечаемых к строительству транспортных коммуникаций аварии на которых могут привести к образованию зон ЧС на территории города Пыть-Яха отсутствуют;

- вероятные опасные участки на автомобильных дорогах, аварии на которых могут привести к образованию зон ЧС на территории города Пыть-Яха

- планируется строительство дорог в микрорайоне 9 Черемушки, ул. Брусничная, ул. Дружбы, ул. Заречная, ул. Балыкская, ул. Загородная;

- на территории города Пыть-Яха гидротехнические сооружения отсутствуют;

- случаев возникновения ЧС при перевозке опасных грузов на территории города Пыть-Яха не было. Согласно приказа Министерства транспорта РФ от 11.04.2022 № 127 «Об утверждении Порядка выдачи специального разрешения на движение по автомобильным дорогам транспортного средства, осуществляющего перевозки опасных грузов» выдается специализированное разрешение при подаче заявления физическим или юридическим лицом с указанием маршрута и объемов перевозимых грузов. Опасные грузы транспортируют по ул. Магистральная и Тепловскому тракту;

- пожаро- и взрывоопасные объекты:

- 1) «Южно-Балыкский газоперерабатывающий завод» - филиал АО «СибурТюменьГаз» - «Южно-Балыкский ГПЗ»;

- 2) База товарно-сырьевая Южно-Балыкского линейно-производственного управления ООО «Запсибтрансгаз»;

3) Пункт подготовки и сбора нефти № 2 Мамонтовского месторождения ООО «РН-Юганскнефтегаз»;

4) Площадка нефтебазы по хранению и перевалке нефти и нефтепродуктов ООО «ЮганскНефтеПродукт»;

5) АЗС № 1 ООО «НефтеПродуктСервис»;

6) АЗС № 3 ООО «НефтеПродуктСервис»;

7) АЗС № 2 ООО «ЮганскНефтеПродукт»;

8) АЗС № 410 АО «Газпромнефть-Урал».

- пожарное депо отсутствует, на территории города расположена 84 ПСЧ 6ПСО ФПС ГПС МЧС России по ХМАО-Югре по адресу: мкр. 3 Кедровый, ул. Транспортная, д.14а, г.Пыть-Ях. Техническое состояние: 84 единиц л/с, АЦ- 5 единиц, АЛ – 2 единицы;

- на территории города Пыть-Яха в муниципальной собственности находятся 183 источника наружного противопожарного водоснабжения, которые обслуживаются МУП «УГХ» м.о.г. Пыть-Ях на основании договора № 02-86 от 15.06.2011;

- на территории города Пыть-Яха нештатные формирования по обеспечению выполнения мероприятий по гражданской обороне (НФГО) и нештатные аварийно-спасательные формирования (НАСФ) отсутствуют.

- охрана лесов от пожаров осуществляется в соответствии с Лесным кодексом РФ, с Федеральным законом РФ от 21.12.1994 № 68-ФЗ «О защите населения и территорий от чрезвычайных ситуаций природного и техногенного характера», Федеральным законом РФ от 21.12.1994 № 69-ФЗ «О пожарной безопасности», Правилами пожарной безопасности в лесах, утвержденными Постановлением Правительства РФ от 07.10.2020 № 1614. Обеспечение пожарной безопасности в лесах выполняется в соответствии со ст. 53 Лесного кодекса РФ. Под пожарной безопасностью в лесах понимается обеспечение состояния, которое уменьшает до минимума возможность возникновения пожаров в них, и создает условия для успешной ликвидации загораний. Распределение территории городских лесов города Пыть-Яха по классам природной пожарной опасности лесов представлено в Таблице 26.

Таблица 26

Лесничество	Площадь по классам пожарной опасности, га					Итого	Средний класс
	I	II	III	IV	V		
Городские леса города Пыть-Яха	10,6	12,7	335,1	437,6	316,6	1112,6	3,9
%	0,9	1,1	30,1	39,5	28,4	100	-

Средний класс природной пожарной опасности составляет – 3,9. Территория городских лесов города Пыть-Яха относится к зоне наземной охраны лесов от пожаров. Охрана лесов от пожаров осуществляется органами местного самоуправления в лице администрации города Пыть-Яха в пределах их полномочий, определенных в соответствии со статьей 84 Лесного кодекса РФ. Требования к мерам пожарной безопасности в лесах содержатся в Правилах пожарной безопасности в лесах, утвержденных Постановлением Правительства Российской Федерации от 07.10.2020 № 1614.

1. В целях обеспечения пожарной безопасности в лесах осуществляются:
- предупреждение лесных пожаров (противопожарное обустройство лесов и обеспечение средствами предупреждения и тушения лесных пожаров);
 - мониторинг пожарной опасности в лесах и лесных пожаров;
 - разработка и утверждение планов тушения лесных пожаров;
 - иные меры пожарной безопасности в лесах.

Предупреждение чрезвычайных ситуаций - это комплекс мероприятий, направленных на максимально возможное уменьшение риска возникновения чрезвычайных ситуаций, а также на сохранение здоровья людей, снижение размеров ущерба окружающей среде и материальных потерь в случае их возникновения. В сфере защиты населения и территории городского округа от чрезвычайных ситуаций природного и техногенного характера разработаны мероприятия и приняты муниципальные правовые акты, документы размещены на официальном сайте города Пыть-Яха. Мероприятия, направленные на предупреждение чрезвычайных ситуаций, а также на максимально возможное снижение размеров ущерба и потерь в случае их возникновения, проводятся в режимах повседневной деятельности и повышенной готовности.

Не смотря на то, что на территории города Пыть-Яха чрезвычайных ситуаций допущено не было в течении последних 10 лет, генеральным планом предлагается заблаговременное создание резервов финансовых и материальных ресурсов предназначенных для ликвидации чрезвычайных ситуаций, согласно статье 25 Федерального закона от 21.12.1994 № 68-ФЗ «О защите населения и территорий от чрезвычайных ситуаций природного и техногенного характера».

2. Общие правила пожарной безопасности:

В период со дня схода снежного покрова до установления устойчивой дождливой осенней погоды или образования снежного покрова в лесах запрещается:

- а) использовать открытый огонь (костры, паяльные лампы, примусы, мангалы, жаровни) в хвойных молодняках, на горячих, на участках поврежденного леса, в местах рубок (на лесосеках), не очищенных от порубочных остатков и заготовленной древесины, в местах с подсохшей травой, под кронами деревьев. В других местах использование открытого огня допускается на площадках, отделенных противопожарной минерализованной полосой (т.е. очищенной до минерального слоя почвы) шириной не менее 0,5 м. Открытый огонь (костер, мангал, жаровня) после завершения сжигания порубочных остатков или его использования с иной целью тщательно засыпается землей или заливается водой до полного прекращения тления;
- б) бросать горящие спички, окурки, горячую золу из курительных трубок, стекло (стеклянные бутылки, банки и др.);
- в) употреблять при охоте пыжи из горючих и тлеющих материалов;
- г) оставлять промасленные или пропитанные бензином, керосином, иными горючими веществами материалы (бумагу, ткань, паклю и др.) в не предусмотренных для этого местах;
- д) заправлять горючим топливные баки двигателей внутреннего сгорания при работе двигателя, использовать машины с неисправной системой питания

двигателя, а также курить или пользоваться открытым огнем вблизи машин, заправляемых горючим;

е) засорять леса отходами производства и потребления.

Со дня схода снежного покрова до установления устойчивой дождливой осенней погоды или образования снежного покрова органы государственной власти, органы местного самоуправления, учреждения, организации, иные юридические лица независимо от их организационно-правовых форм и форм собственности, крестьянские (фермерские) хозяйства, общественные объединения, индивидуальные предприниматели, должностные лица, граждане РФ, иностранные граждане и лица без гражданства, владеющие, пользующиеся и (или) распоряжающиеся территорией, прилегающей к лесу (покрытые лесной растительностью земли), обеспечивают их очистку от сухой травянистой растительности, пожнивных остатков, валежника, порубочных остатков, отходов производства и потребления и других горючих материалов на полосе шириной не менее 10 метров от границ территории и (или) леса либо отделяют противопожарной минерализованной полосой шириной не менее 1,4 метра или иным противопожарным барьером.

3. Меры пожарной безопасности при проведении рубок лесных насаждений:

При проведении на территории городских лесов уборки аварийных деревьев, неликвидной древесины, рубки погибших или поврежденных лесных насаждений следует сразу производить очистку мест рубок (лесосек) от порубочных остатков.

4. Меры пожарной безопасности при осуществлении рекреационной деятельности:

При осуществлении рекреационной деятельности в лесах в период пожароопасного сезона устройство мест отдыха, туристских стоянок и проведение других массовых мероприятий разрешается только по согласованию с органами местного самоуправления, при условии оборудования на используемых лесных участках мест для разведения костров и сбора мусора.

Статья 48

Требования к пребыванию граждан в лесах:

Граждане при пребывании в лесах обязаны:

- а) соблюдать требования пожарной безопасности в лесах;
- б) при обнаружении лесных пожаров немедленно уведомлять о них органы государственной власти или органы местного самоуправления, в т.ч. с использованием единого номера вызова экстренных оперативных служб «112»;
- в) принимать при обнаружении лесного пожара посильные меры по его тушению своими силами до прибытия сил пожаротушения;
- г) оказывать содействие органам государственной власти и органам местного самоуправления при тушении лесных пожаров;

д) немедленно уведомлять органы государственной власти или органы местного самоуправления об имеющихся фактах поджогов или захламления лесов.

Пребывание граждан в лесах может быть ограничено в целях обеспечения пожарной безопасности в лесах.

Статья 49

В области защиты населения и территории от чрезвычайных ситуаций природного и техногенного характера приняты следующие муниципальные правовые акты:

- постановление администрации города от 29.12.2023 № 376-па «Об утверждении муниципальной программы «Безопасность жизнедеятельности в городе Пыть-Яхе»;

- постановление администрации города от 26.02.2018 № 33-па «О Пыть-Яхском городском звене территориальной подсистемы Ханты-Мансийского автономного округа-Югра единой государственной системы предупреждения и ликвидации чрезвычайных ситуаций»;

- постановление администрации города от 17.05.2023 № 146-па «О комиссии по предупреждению и ликвидации чрезвычайных ситуаций и обеспечению пожарной безопасности города Пыть-Яха»;

- распоряжение администрации города от 16.12.2011 № 2868-ра «О создании муниципального казенного учреждения «Единая дежурно-диспетчерская служба города Пыть-Яха»;

- постановление администрации города от 29.12.2023 № 375-па «О функционировании муниципального звена территориальной подсистемы ХМАО - Югры единой государственной системы предупреждения и ликвидации чрезвычайных ситуаций города Пыть-Яха»;

- постановление главы города от 23.08.2022 № 44-пг «О спасательных службах гражданской обороны»;

- распоряжение администрации города от 02.03.2023 № 374-ра «О создании учебно-консультационного пункта по гражданской обороне и чрезвычайным ситуациям»;

- постановление администрации города от 02.03.2023 № 60-па «О подготовке населения города Пыть-Яха в области защиты от чрезвычайных ситуаций природного и техногенного характера»;

- распоряжение администрации города от 05.06.2019 № 1213-ра «О создании и работе курсов гражданской обороны муниципального образования городского округа города Пыть-Яха»;

- решение Думы города от 08.12.2022 года № 112 «О бюджете города Пыть-Яха на 2023 год и на плановый период 2024 и 2025 годов»;

- постановление администрации города от 25.10.2022 № 471-па «О создании резервов материальных ресурсов (запасов) города Пыть-Яха для ликвидации чрезвычайных ситуаций муниципального характера и в целях гражданской обороны».

Статья 50

Также в целях организации подготовки населения города в области гражданской обороны и защиты от чрезвычайных ситуаций были разработаны и приняты:

- план профилактических патрулирований береговой полосы в местах традиционного выхода людей на лед в период проведения акции «Безопасный лед»;
- план основных мероприятий города Пыть-Яха в области гражданской обороны, предупреждения и ликвидации чрезвычайных ситуаций, обеспечения пожарной безопасности и безопасности людей на водных объектах;
- план гражданской обороны и защиты населения города Пыть-Яха;
- план работы Комиссии по предупреждению и ликвидации чрезвычайных ситуаций и обеспечению пожарной безопасности города Пыть-Яха;
- план работы эвакуационной комиссии администрации города Пыть-Ях;
- комплексный план мероприятий по подготовке неработающего населения города Пыть-Яха в области гражданской обороны и защиты населения и территорий от чрезвычайных ситуаций;
- план комплектования курсов гражданской обороны города Пыть-Ях;
- план взаимодействия сил средств по обеспечению безопасности людей на водных объектах в границах города Пыть-Яха;
- план реализации мероприятий по обеспечению безопасности людей на водных объектах города Пыть-Яха;
- план мероприятий по организации и проведению месячника безопасности на водных объектах;
- план совершенствования учебно-материальной базы учебно-консультационного пункта по гражданской обороне города Пыть-Яха для подготовки в области гражданской обороны и защиты от чрезвычайных ситуаций;
- план приведения в готовность гражданской обороны города Пыть-Яха;
- электронный паспорт территории города Пыть-Яха и объектов разработан и находится в МКУ «ЕДДС г. Пыть-Ях» и ЦУКС ГУ МЧС России по ХМАО-Югре;
- разработаны и утверждены 42 электронных паспорта территорий (объектов), разработанных в соответствии с методическими рекомендациями по порядку разработки, проверки, оценки и корректировки электронных паспортов территорий (объектов);
- паспорт безопасности муниципального образования города Пыть-Яха;
- паспорт пожарной безопасности города Пыть-Яха при угрозе лесных пожаров;
- план мероприятий по организации и проведению месячника безопасности на водных объектах;
- план мероприятий по минимизации рисков возникновения пожаров на территории города Пыть-Яха;

- паспорт готовности города Пыть-Яха к обеспечению безопасности людей на водных объектах в летний период;
- план действий администрации города Пыть-Яха по предупреждению и ликвидации чрезвычайных ситуаций межмуниципального и регионального характера;
- утвержден график патрулирования территории садово-огородных кооперативов и городских лесов патрульными группами по предупреждению и ликвидации лесных пожаров на территории города Пыть-Яха;
- положение о противопожарной пропаганде и обучении мерам пожарной безопасности населения города Пыть-Яха;
- план по подготовке к пожароопасному периоду и организации тушения лесных пожаров, определены состав оперативного штаба по предупреждению и ликвидации лесных пожаров на территории города Пыть-Яха и состав патрульных групп по предупреждению и ликвидации лесных пожаров на территории города Пыть-Яха;
- план создания объектов гражданской обороны на территории города Пыть-Яха;
- план проведения оценок технического состояния защитных сооружений гражданской обороны;
- план приведения в готовность гражданской обороны города Пыть-Яха;
- план реализации мероприятий по обеспечению безопасности на водных объектах города Пыть-Яха.

На территории города Пыть-Яха чрезвычайных ситуаций допущено не было в течении 10 лет. В связи с этим генеральным планом не предлагается дополнительных мероприятий по предупреждению и снижению последствий от ЧС.

Глава 8. Сведения об утвержденных предметах охраны и границы территорий исторических поселений федерального значения и исторических поселений регионального значения

Статья 51

Утвержденные предметы охраны и границы территории исторических поселений федерального или регионального значения на территории города Пыть-Яха не зарегистрированы.

Глава 9. Перечень земельных участков, которые включаются в границы населенных пунктов, входящих в состав городского округа, или исключаются из их границ, с указанием категорий земель, к которым планируется отнести эти земельные участки, и целей их планируемого использования

Статья 52

На момент разработки генерального плана граница города Пыть-Яха пересекает границу городского округа. Генеральным планом согласно пункта 5 статьи 18 Градостроительного кодекса Российской Федерации возможно изменение границы города в границах городского округа. В процессе уточнения границы города Пыть-Яха выявлены земельные участки, которые пересекают границы Нефтеюганского района и границы города Пыть-Яха. В соответствии с пунктом 4 статьи 18 Градостроительного кодекса Российской Федерации генеральный план может являться основанием для установления или изменения границ муниципального образования в порядке установленном статьей 12 Федерального закона от 06.10.2003 № 131-ФЗ «Об общих принципах организации местного самоуправления в Российской Федерации».

В связи с этим генеральным планом рекомендованы к включению в границы города Пыть-Яха следующие земельные участки:

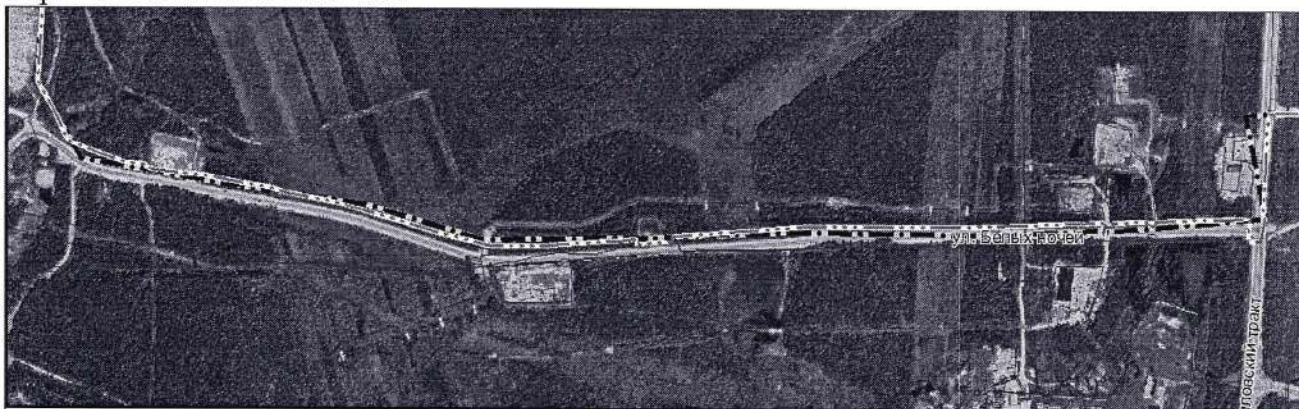
Таблица 27

№ п/п	Номер земельного участка	Вид разрешенного использования	Местоположение	Площадь пересечения, кв.м.	Категория земель
1	86:15:0101031:442	Нефтехимическая промышленность	г. Пыть-Ях, промзона Восточная	2149	Земли населенных пунктов
2	86:15:0101031:271	Нефтехимическая промышленность	г. Пыть-Ях, промзона Восточная	7992	Земли населенных пунктов
3	86:15:0101031:493	Нефтехимическая промышленность	г. Пыть-Ях, промзона Восточная	591	Земли населенных пунктов
4	86:15:0101031:10	Нефтехимическая промышленность	Ханты-Мансийский автономный округ –Юграс, г. Пыть-Ях, промзона Восточная	540	Земли населенных пунктов

Также в процессе разработки генерального плана выяснилось, что не учтенная в ЕГРН улица Белых Ночей пересекает границы городского округа и Нефтеюганского района. Предложения по включению земельных участков, части ул. Белых Ночей а также СНТ «Сибирский Кедр и СНТ «Заря» согласованы с Нефтеюганским районом.

Проектом предусмотрено установление границ населенного пункта города Пыть-Яха по границам земельного участка, пересечения которого с землями лесного фонда Нефтеюганского лесничества, площадью 1,15 кв. м, исключены согласно нормам Федерального закона от 29.07.2017 № 280-ФЗ «О внесении изменений в отдельные законодательные акты Российской Федерации в целях устранения противоречий в сведениях государственных реестров и

установления принадлежности земельного участка к определенной категории земель», в том числе: по земельному участку с кадастровым номером 86:15:0101031:271, внесены изменения в государственный лесной реестр в части исключения земель лесного фонда, имеющих пересечение с границами данных земельных участков, на основании пункта 1.3.1 Протокола заседания Рабочей группы для решения вопросов, связанных с приведением в соответствие сведений Единого государственного реестра недвижимости и государственного лесного реестра в отношении земельных участков, расположенных на территории Ханты-Мансийского автономного округа – Югры от 25.01.2024 № 01.

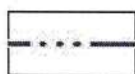


УСЛОВНЫЕ ОБОЗНАЧЕНИЯ

Границы субъектов Российской Федерации, муниципальных образований, населенных пунктов



Границы городского округа и Нефтеюганского района, учтенные в ЕГРН



Планируемая граница города Пыть-Яха

Участок 86:15:0101001:1 под реку, площадью 2807357 кв. м, предлагается к переводу из земель населенных пунктов в земли водного фонда.

В границах города Пыть-Яха сформирован земельный участок на землях лесного фонда с кадастровым номером 86:08:0020903:5445, общей площадью 12,1304 га. Земельный участок планируется использовать под объект местного значения: «Муниципальное общественное кладбище муниципального образования городской округ г. Пыть-Ях» для расширения территории действующего кладбища, так как планируемый объект технологически привязан к объектам сложившейся инфраструктуры (размещение проектируемого объекта вдоль существующей автомобильной дороги на кладбище согласовано с администрацией города Пыть-Яха). Истребуемый лесной участок по целевому назначению относится к эксплуатационным лесам.

Согласно пункту 2 статьи 117 Лесного кодекса Российской Федерации в эксплуатационных лесах допускается осуществление всех видов использования лесов, предусмотренных статьями 25 Лесного кодекса Российской Федерации, среди которых отсутствует вид разрешенного использования «Ритуальная деятельность». В соответствии с пунктом 1 статьи 11 Федерального закона от 21.12.2004 № 172-ФЗ «О переводе земель или земельных участков из одной категории в другую» разрешается организация особо охраняемых природных территорий путем перевода земель занятых защитными лесами. В настоящее время на основании Приказа Минприроды России от 11.11.2013 № 496 «Об утверждении Перечня, форм и порядка подготовки документов, на основании которых осуществляется внесение документированной информации в государственный лесной реестр и ее изменение» муниципальное казенное учреждение «Администрация города Пыть-Ях» ходатайствует о переводе земельного участка из категории земель лесного фонда в категорию земли особо охраняемых территорий и объектов (земли историко-культурного назначения), под строительство, реконструкцию и эксплуатацию объектов, не связанных с созданием лесной инфраструктуры, вид использования: Выполнение работ для создания объекта: «Муниципальное общественное кладбище муниципального образования городской округ г. Пыть-Ях».

Каталог координат поворотных точек границ города Пыть-Яха представлен в Таблице 28.

Таблица 28

№ пун- кта	X	Y
1	923673,81	3536152,26
2	923407,38	3536032,35
3	923118,92	3535801,05
4	922940,89	3535723,33
5	922899,86	3535596,99
6	922757,72	3535550,47
7	922763,22	3535484,16
8	922740,51	3535437,64
9	922751,50	3535381,96
10	922903,52	3535220,40
11	923067,64	3535360,36
12	923181,39	3535334,20
13	923214,85	3535326,53
14	923314,06	3535407,41
15	923342,88	3535430,33
16	923347,64	3535431,07
17	923569,80	3535468,21
18	923611,36	3535474,66
19	923747,36	3535481,17
20	923788,45	3535444,85
21	923798,01	3535436,53
22	923800,72	3535434,10

23	923822,55	3535415,16
24	923826,34	3535411,78
25	923981,72	3535480,94
26	924116,15	3535519,72
27	924149,13	3535532,74
28	924137,14	3535550,05
29	924132,88	3535556,20
30	924097,56	3535607,18
31	924097,26	3535607,99
32	924090,55	3535625,73
33	924083,49	3535644,50
34	924063,54	3535700,27
35	924054,24	3535726,52
36	924015,36	3535834,47
37	924013,86	3535836,72
38	924001,13	3535855,93
39	923962,00	3535915,00
40	923924,99	3535973,24
41	923903,98	3536006,31
42	923901,00	3536011,00
43	921674,60	3546590,66
44	921534,56	3546568,42
45	921493,43	3546560,82
46	921431,27	3546549,33
47	921371,94	3546538,35
48	921309,32	3546526,75
49	921287,68	3546522,74
50	921241,39	3546514,18
51	921225,64	3546511,25
52	921217,95	3546509,83
53	921117,57	3546448,71
54	920782,79	3546412,12
55	920217,24	3546317,03
56	919699,62	3546222,72
57	919182,01	3546120,61
58	918640,19	3546041,58
59	918258,11	3545957,20
60	918224,70	3545955,59
61	918183,33	3545945,04
62	918173,70	3545942,63
63	918123,67	3545946,05
64	918103,66	3545946,94
65	918010,79	3545945,50
66	917547,53	3545961,70
67	917220,04	3545972,23
68	916822,19	3546002,75
69	916718,55	3545927,57
70	916661,74	3545874,54
71	916620,25	3545841,36
72	916534,08	3545770,45
73	916409,67	3545669,15

74	916337,65	3545610,25
75	916190,64	3545489,63
76	916077,47	3545396,8
77	916033,33	3545358,63
78	915760,19	3545121,90
79	915589,93	3544984,29
80	915581,05	3544977,05
81	915577,94	3544974,54
82	915368,73	3544805,27
83	915364,92	3544802,19
84	915366,75	3544794,77
85	915374,21	3544764,46
86	915382,86	3544729,25
87	915383,28	3544727,04
88	915387,10	3544707,08
89	915388,97	3544697,26
90	915400,01	3544639,51
91	915408,05	3544598,72
92	915436,07	3544450,94
93	915448,82	3544379,16
94	915500,02	3544091,01
95	915523,69	3543957,78
96	915525,23	3543949,16
97	915531,87	3543911,76
98	915567,09	3543713,61
99	915577,50	3543655,02
100	915585,30	3543608,77
101	915588,85	3543587,70
102	915605,26	3543539,67
103	915624,36	3543483,61
104	915663,54	3543369,13
105	915668,00	3543356,20
106	915712,28	3543226,46
107	915716,48	3543214,16
108	915718,37	3543208,52
109	915722,42	3543196,54
110	915735,79	3543157,94
111	915751,9	3543110,59
112	915781,45	3543024,03
113	915854	3542813,04
114	915894,35	3542695,57
115	915949,28	3542535,93
116	915959,02	3542507,6
117	915985,73	3542455,93
118	916007,57	3542411,17
119	916021,7	3542392,21
120	916031,02	3542379,71
121	916044,34	3542365,86
122	916046,47	3542357,85
123	916042,21	3542332,27
124	916042,28	3542313,11